

ДОКУМЕНТ ПОДПИСАН ЭЛЕКТРОННОЙ
ПОДПИСЬЮ

СВЕДЕНИЯ О СЕРТИФИКАТЕ ЭП

Сертификат: 4F 8F 1C 4C E7 85 32 45 02 D5

Владелец: Шадрина Ирина Михайловна



АНАЛИТИЧЕСКАЯ СПРАВКА
по результатам
социологического исследования

**«Средние курсы МАГУ:
оценка качества подготовки и ресурсного
обеспечения МАГУ»**

**Научно-исследовательская лаборатория
социологических исследований МАГУ**

г. Мурманск
2023 г.

Аналитическая справка подготовлена в Научно-исследовательской лаборатории социологических исследований Мурманского арктического государственного университета.

Заведующий НИЛСИ

Е.Н. Шарова

Ответственный исполнитель:
социолог НИЛСИ

Д.В. Малеус

СОДЕРЖАНИЕ

Введение.....	4
1 Активность обучающихся.....	16
2 Оценка качества ресурсного обеспечения учебного заведения.....	20
3 Оценка учебного процесса в учебном заведении	32
4 Оценка внеучебных мероприятий, взаимодействия с сотрудниками учебного заведения и преподавателями, общая удовлетворенность обучением.....	41
Заключение	51
Приложения	54
Приложение 1	54

ВВЕДЕНИЕ

Аналитическая справка составлена по результатам обработки данных электронного анкетного опроса средних курсов Мурманского арктического государственного университета, который был проведен в марте-апреле 2023 года.

Основной целью исследования являлось изучение оценки качества образовательной подготовки и ресурсного обеспечения МАГУ студентами средних курсов.

В ходе исследования выяснялось мнение студентов средних курсов МАГУ по следующим основным направлениям:

- 1) активность обучающихся;
- 2) оценка качества ресурсного обеспечения МАГУ;
- 3) оценка учебного процесса в МАГУ;
- 4) оценка внеучебных мероприятий, взаимодействия с сотрудниками и преподавателями, общая удовлетворенность обучением в МАГУ.

В ходе исследования 2023 года опрашивались студенты вторых, третьих, четвертых и пятых курсов восьми факультетов/институтов, а также студенты филиала вуза в г. Апатиты очного отделения, студенты колледжа МАГУ и студенты филиала колледжа МАГУ в г. Кировске. Всего 46 направлений подготовки и 16 специальностей. Студентам средних курсов предлагалось заполнить анкету, расположенную в сети Интернет в удобное для них время. Распределение студентов средних курсов МАГУ по структурным подразделениям и направлениям подготовки/специальностям представлено в таблице 1.

Таблица 1

Распределение опрошенных студентов средних курсов МАГУ по направлениям подготовки/специальностям и по структурным подразделениям

Структурное подразделение	Направление подготовки/группа	По направлению подготовки/специальности			По структурному подразделению		
		Число студентов		% опрошенных	Число студентов		% опрошенных
		Всего	Опрошено		Всего	Опрошено	
Социально-гуманитарный институт (СГИ)	Социальная работа. Социальное обслуживание населения (2 курс)	12	10	83,3	84	51	60,7
	Социальная работа. Социальное обслуживание населения (3 курс)	21	9	42,9			

Структурное подразделение	Направление подготовки/группа	По направлению подготовки/специальности			По структурному подразделению		
		Число студентов		% опрошенных	Число студентов		% опрошенных
		Всего	Опрошено		Всего	Опрошено	
	Организация работы с молодежью. Технологии реализации молодежной политики	11	9	81,8			
	Педагогическое образование. История. Право (2 курс)	16	6	37,5			
	Педагогическое образование. История. Право (3 курс)	11	9	81,8			
	Педагогическое образование. История. Обществознание	13	8	61,5			
Психолого-педагогический институт (ППИ)	Психолого-педагогическое образование. Психология образования (2 курс)	13	13	100,0	91	77	84,6
	Психолого-педагогическое образование. Психология образования (3 курс)	13	13	100,0			
	Специальное (дефектологическое) образование. Логопедия (2 курс)	13	12	92,3			
	Специальное (дефектологическое) образование. Логопедия (3 курс)	16	7	43,8			
	Педагогическое образование. Дошкольное образование. Дополнительное образование (английский язык)	13	10	76,9			
	Начальное образование. Тьюторство (3 курс)	10	9	90,0			
	Начальное образование. Тьюторство (4 курс)	13	13	100,0			
Институт креативных индустрий и предпринимательства (ИКИиП)	Экономика. Финансы и кредит	15	13	86,7	113	88	77,9
	Менеджмент. Логистика и управление предприятием (2 курс)	15	11	73,3			
	Менеджмент. Логистика и управление предприятием (3 курс)	19	15	78,9			
	Педагогическое образование. Экономика. География	12	12	100,0			
	Педагогическое образование. Художественное образование. Дизайн	14	9	64,3			
	Сервис. Сервис в индустрии гос-	8	6	75,0			

Структурное подразделение	Направление подготовки/группа	По направлению подготовки/специальности			По структурному подразделению		
		Число студентов		% опрошенных	Число студентов		% опрошенных
		Всего	Опрошено		Всего	Опрошено	
	теприимства и общественного питания						
	Туризм. Технология и организация туроператорских и турагентских услуг	8	8	100,0			
	Педагогическое образование. Дизайн. Технология	11	7	63,6			
	Дизайн. Дизайн среды	11	7	63,6			
Институт лингвистики (ИЛ)	Педагогическое образование. Русский язык. Литература (2 курс)	12	10	83,3			
	Педагогическое образование. Русский язык. Литература (3 курс)	17	12	70,6			
	Педагогическое образование. Русский язык. Литература (4 курс)	16	13	81,3			
	Педагогическое образование. Английский язык. Немецкий язык (2 курс)	18	17	94,4			
	Педагогическое образование. Английский язык. Немецкий язык (4 курс)	12	10	83,3			
	Педагогическое образование. Английский язык. Второй иностранный язык	13	8	61,5			
	Педагогическое образование. Раннее обучение иностранным языкам. Теория и методика русского как иностранного	9	7	77,8			
	Лингвистика. Перевод и переводоведение	25	11	44,0			
Факультет физической культуры и безопасности жизнедеятельности (ФФКиБЖД)	Педагогическое образование. Физическая культура. Безопасность жизнедеятельности (2 курс)	15	11	73,3	49	33	67,3
	Педагогическое образование. Физическая культура. Безопасность жизнедеятельности (3 курс)	15	7	46,7			

Структурное подразделение	Направление подготовки/группа	По направлению подготовки/специальности			По структурному подразделению		
		Число студентов		% опрошенных	Число студентов		% опрошенных
		Всего	Опрошено		Всего	Опрошено	
	Педагогическое образование. Физическая культура. Безопасность жизнедеятельности (4 курс)	19	15	78,9			
Факультет математических и естественных наук (ФМиЕН)	Прикладная математика и информатика. Управление данными и машинное обучение	10	7	70,0	160	105	65,6
	Прикладная математика и информатика. Системное программирование и компьютерные технологии	16	8	50,0			
	Информатика и вычислительная техника. Виртуальные технологии и дизайн	27	16	59,3			
	Информатика и вычислительная техника. Технологии разработки мобильных приложений	19	14	73,7			
	Информатика и вычислительная техника. Автоматизированные системы обработки информации и управления	16	10	62,5			
	Экология и природопользование. Экологическая безопасность	8	4	50,0			
	Экология и природопользование. Экологическая безопасность и природопользование	14	7	50,0			
	Биология. Биохимия	11	6	54,5			
	Педагогическое образование. Биология. Химия (2 курс)	7	4	57,1			
	Педагогическое образование. Биология. Химия (4 курс)	5	2	40,0			
	Педагогическое образование. Математика. Информатика	8	8	100,0			
	Педагогическое образование. Математика. Физика (3 курс)	10	10	100,0			
	Педагогическое образование. Математика. Физика (4 курс)	9	9	100,0			
	Юридический факультет (ЮФ)	Юриспруденция (Гражданско-правовой / Уголовно-правовой)	15	12			
Юриспруденция (Гражданско-		11	4	36,4			

Структурное подразделение	Направление подготовки/группа	По направлению подготовки/специальности			По структурному подразделению		
		Число студентов		% опрошенных	Число студентов		% опрошенных
		Всего	Опрошено		Всего	Опрошено	
	правовой)						
Медицинский факультет (МФ)	Лечебное дело (2 курс)	22	3	13,6	66	14	21,2
	Лечебное дело (3 курс)	20	5	25,0			
	Лечебное дело (4 курс)	24	6	25,0			
Филиал МАГУ (г.Апатиты)	Геология. Геофизика (2 курс)	9	4	44,4	172	88	51,2
	Геология. Геофизика (3 курс)	7	2	28,6			
	Биология. Биофизика	14	11	78,6			
	Информационные системы и технологии. Программно-аппаратные комплексы (2 курс)	18	10	55,6			
	Информационные системы и технологии. Программно-аппаратные комплексы (3 курс)	18	12	66,7			
	Электроэнергетика и электротехника. Высокоточные электроэнергетика и электротехника	12	7	58,3			
	Ядерная энергетика и теплофизика. Теплофизика	5	5	100,0			
	Экономика. Экономика и управление на предприятии минерально-сырьевого комплекса	7	4	57,1			
	Социология. Социологическая экспертиза и консалтинг для системообразующих предприятий АЗРФ	9	9	100,0			
	Горное дело. Подземная разработка рудных месторождений (4 курс)	7	0	0,0			
	Горное дело. Подземная разработка рудных месторождений (5 курс)	8	4	50,0			
	Горное дело. Обогащение полезных ископаемых (2 курс)	7	3	42,9			
	Горное дело. Обогащение полезных ископаемых (3 курс)	9	2	22,2			
	Горное дело. Обогащение полезных ископаемых (4 курс)	5	2	40,0			
	Горное дело. Обогащение полезных ископаемых (5 курс)	10	3	30,0			
Физические процессы горного или нефтегазового производства	9	3	33,3				

Структурное подразделение	Направление подготовки/группа	По направлению подготовки/специальности			По структурному подразделению		
		Число студентов		% опрошенных	Число студентов		% опрошенных
		Всего	Опрошено		Всего	Опрошено	
	(Физические процессы горного производства) (2 курс)						
	Физические процессы горного или нефтегазового производства (Физические процессы горного производства) (3 курс)	9	1	11,1			
	Физические процессы горного или нефтегазового производства (Физические процессы горного производства) (4 курс)	9	6	66,7			
Колледж МАГУ	Право и организация социального обеспечения (на б.9 кл.)	36	16	44,4	94	53	56,4
	Информационные системы и программирование (на б.9 кл.)	7	0	0,0			
	Земельно - имущественные отношения (на б. 9 кл.)	10	9	90,0			
	Финансы (на б. 9 кл.)	20	8	40,0			
	Дизайн (по отраслям) (на б. 9 кл.)	15	15	100,0			
	Дизайн (по отраслям) (на б. 11 кл.)	6	5	83,3			
Филиал МАГУ (г.Кировск)	Программирование в компьютерных системах	21	15	71,4	314	113	36,0
	Информационные системы и программирование	23	7	30,4			
	Электроснабжение (по отраслям) (2 курс)	21	0	0,0			
	Электроснабжение (по отраслям) (3 курс)	21	15	71,4			
	Техническая эксплуатация и обслуживание электрического и электромеханического оборудования (по отраслям) (2 курс)	20	9	45,0			
	Техническая эксплуатация и обслуживание электрического и электромеханического оборудования (по отраслям) (3 курс)	20	8	40,0			
	Монтаж, техническое обслуживание и ремонт промышленного оборудования (по отраслям) (2 курс)	22	1	4,5			

Структурное подразделение	Направление подготовки/группа	По направлению подготовки/специальности			По структурному подразделению		
		Число студентов		% опрошенных	Число студентов		% опрошенных
		Всего	Опрошено		Всего	Опрошено	
	Монтаж, техническое обслуживание и ремонт промышленного оборудования (по отраслям) (3 курс)	21	6	28,6			
	Техническое обслуживание и ремонт систем вентиляции и кондиционирования (2 курс)	21	10	47,6			
	Техническое обслуживание и ремонт систем вентиляции и кондиционирования (3 курс)	20	6	30,0			
	Маркшейдерское дело	15	9	60,0			
	Подземная разработка месторождений полезных ископаемых (2 курс)	24	9	37,5			
	Подземная разработка месторождений полезных ископаемых (3 курс)	16	8	50,0			
	Обогащение полезных ископаемых	16	2	12,5			
	Гостиничное дело (2 курс)	18	8	44,4			
	Гостиничное дело (3 курс)	15	0	0,0			
Всего		1111	726	65,3	1111	726	65,3

Столбцы «% опрошенных» показывают, какой процент от общего количества студентов средних курсов направления подготовки/ специальности, а также структурного подразделения составляют те, кто принял участие в электронном анкетировании. Всего было опрошено 726 студентов средних курсов МАГУ, из них девушек – 458 (63,1%), юношей – 268 (36,9%), 48,5% из которых обучаются на 2 курсе (352 человека), 39,0% – на 3 курсе (283 человека), 11,6% – на 4 курсе (84 человек) и 1,0% – на 5 курсе (7 человек) (см. рис. 1, рис. 2)

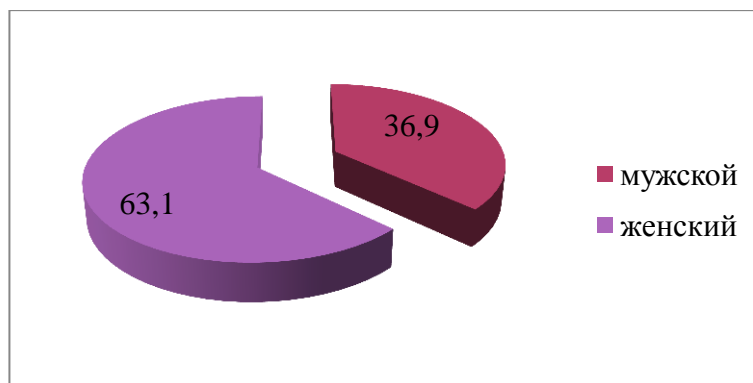


Рис. 1 **Распределение респондентов по полу, %**

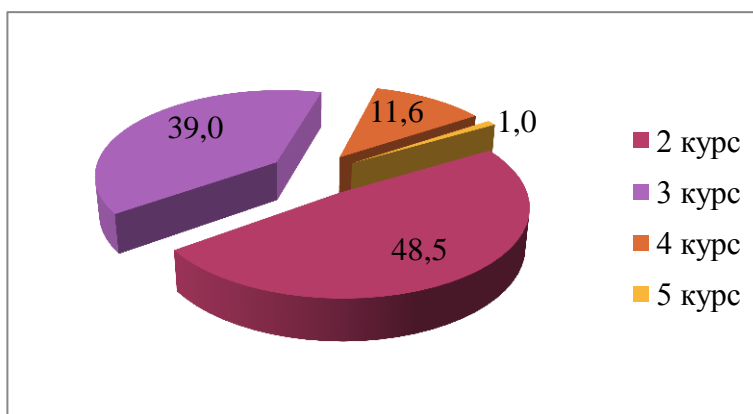


Рис. 2 **Распределение респондентов по курсам обучения, %**

Стоит отметить, что выборочную совокупность в большей степени составили студенты вузов (77,1% – сумма опрошенных студентов МАГУ (65,0%) и филиала МАГУ в г. Апатиты (12,1%)). Также были опрошены студенты средних курсов колледжа МАГУ (7,3%) и филиала колледжа в г. Кировске (15,6%) – в общей сумме студенты среднего профессионального образования составили 22,9% выборочной совокупности. Среди студентов вуза большую часть выборочной совокупности составили представители факультета математических и естественных наук (14,5%), института креативных индустрий и предпринимательства (12,1%), института лингвистики (12,1%) и филиала МАГУ в г. Апатиты (12,1%). Студенты колледжа МАГУ составили 7,3% выборочной совокупности, студенты филиала МАГУ в г. Кировске – 15,6% (см. рис.3).



Рис. 3 Распределение респондентов по структурным подразделениям, %

Большинство студентов средних курсов МАГУ оценивают свою среднюю успеваемость (за последние 2 семестра) на «отлично и хорошо» (36,1%), практически каждый пятый студент оценивает свою среднюю успеваемость на «отлично» (17,6%), а каждый шестой (15,0%) – на «хорошо». Пятая часть опрошенных отметили «хорошую и удовлетворительную» успеваемость (20,0%), а 11,3% – «удовлетворительную» (см. рис.4).

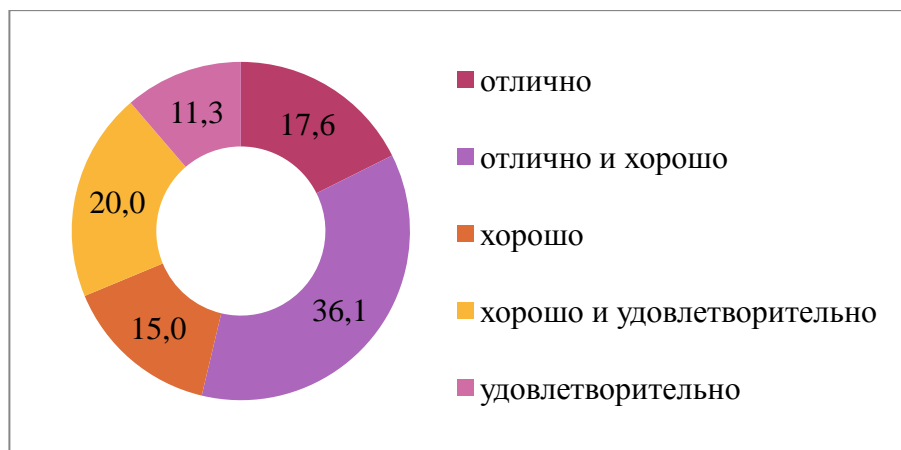


Рис. 4 Распределение респондентов по средней успеваемости за последние 2 семестра, %

На рис.5 представлено распределение средней успеваемости обучающихся МАГУ в разрезе основных структурных подразделений. Так, студентов, обучающихся в среднем на «отлично», сравнительно больше на ФФКиБЖД (48,5%). На «отлично и хорошо» относительно чаще обучаются студенты ППИ (50,6%), ИКИиП (50,0%) и медицинского факультета (50,0%). Оценку «хорошо» сравнительно чаще других имеют обучающиеся юридического факультета (31,3%), «хорошо и удовлетворительно» - студенты ФМиЕН (35,2%). Относительно больше, чем в других структурных подразделениях, обучающихся со средней успеваемостью «удовлетворительно», - в ФМиЕН (24,8%).

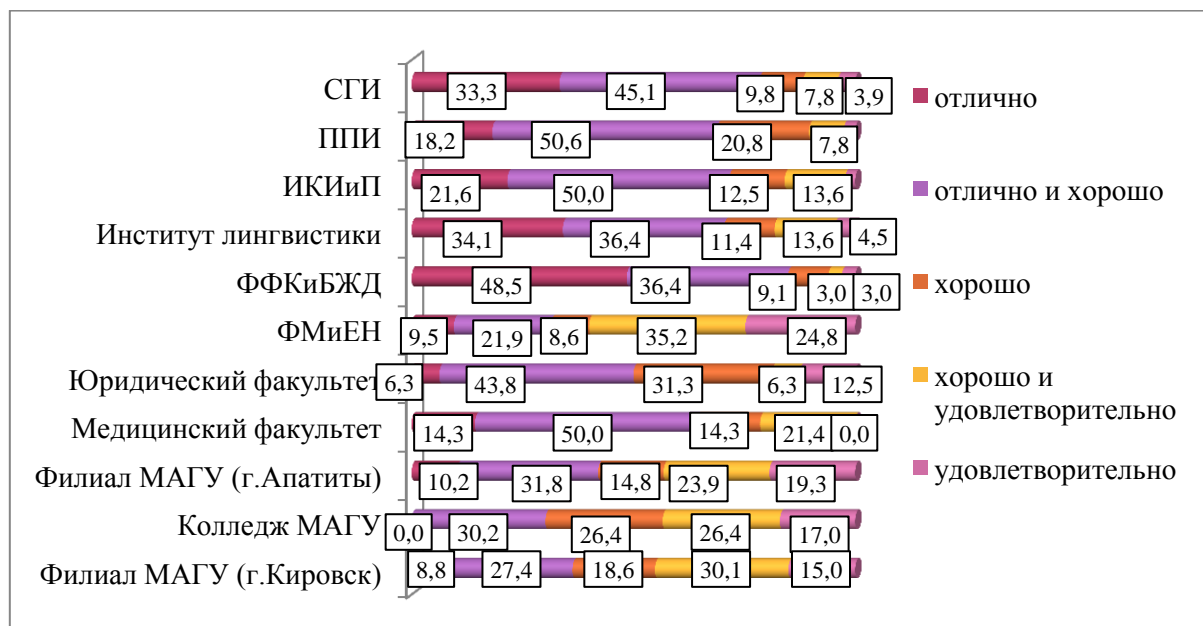


Рис. 5 Распределение студентов средних курсов по структурным подразделениям в зависимости от их средней успеваемости за последние 2 семестра, %

На рис.6 представлено распределение студентов средних курсов МАГУ по количеству академических задолженностей в настоящее время.

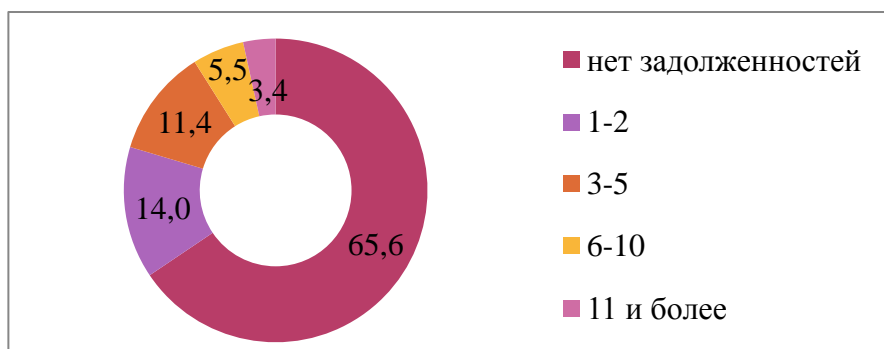


Рис. 6 Распределение студентов средних курсов МАГУ по количеству академических задолженностей в настоящее время, %

Большинство студентов средних курсов МАГУ не имеют академических задолженностей (65,6%). На рис.7 представлено распределение студентов средних курсов МАГУ по количеству академических задолженностей в настоящее время в зависимости от структурного подразделения.

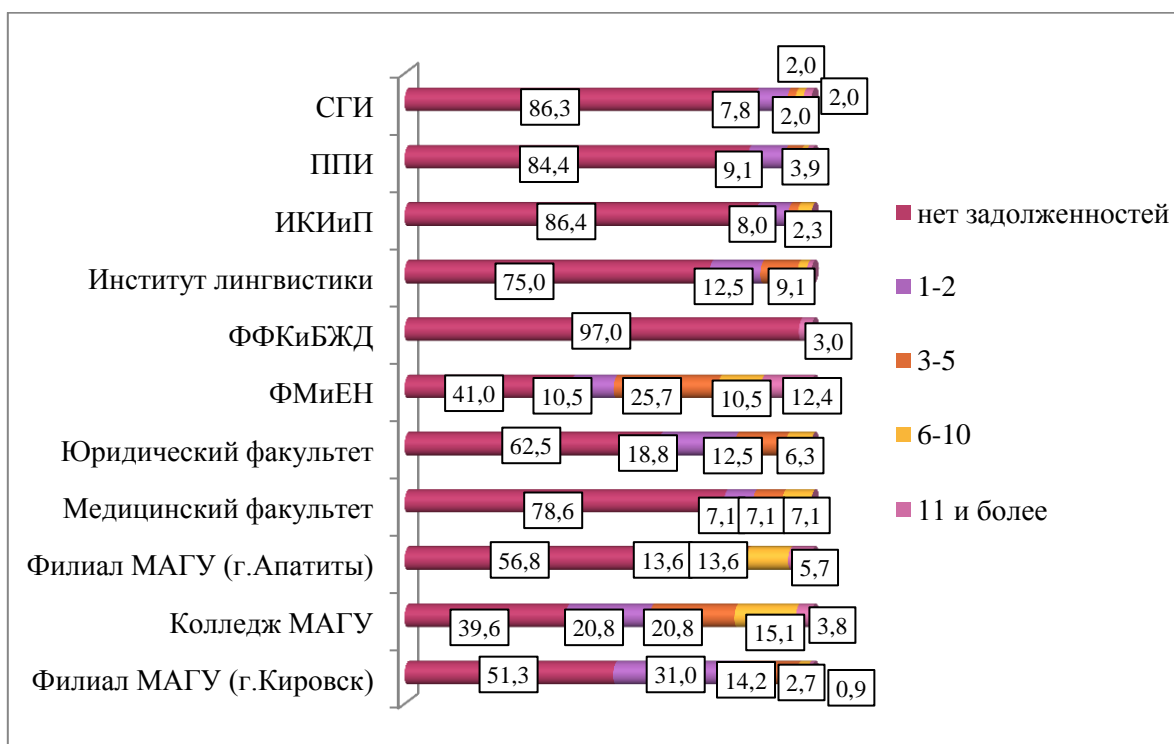


Рис. 7 Распределение студентов средних курсов МАГУ по количеству академических задолженностей в настоящее время в зависимости от структурного подразделения, %

Студентов, не имеющих академических задолженностей, сравнительно больше обучается на ФФКиБЖД (97,0%), ИКИиП (86,4%), СГИ (86,3%) и ППИ (84,4%). Студентов, имеющих 1-2 академических задолженностей, относительно больше обучается в филиале колледжа МАГУ в г. Кировске (31,0%). У студентов ФМиЕН, относительно чаще, чем у других по 3-5 академических задолженностей, а также 11 и более (25,7% и 12,4% соответственно). Студентов, имеющих 6-10 академических задолженностей, относительно больше обучается в колледже МАГУ (15,1%).

РЕЗУЛЬТАТЫ ОПРОСА СРЕДНИХ КУРСОВ МАГУ

1 Активность обучающихся

При изучении активности обучающихся средних курсов МАГУ решались задачи по выявлению частоты и основных причин пропусков занятий в вузе, а также подхода к выполнению домашних заданий.

Согласно данным, представленным на рис.1.1, относительное большинство студентов средних курсов МАГУ выполняют практически все домашние задания (49,6%). Треть опрошенных респондентов выполняют большую часть домашних заданий (31,3%). Каждый седьмой-восьмой респондент выполняет около половины заданий (13,2%). Наименьшее число респондентов выполняет меньшую часть заданий и практически их не выполняет (5,0% и 1,0% соответственно).



Рис. 1.1 **Распределение ответов респондентов на вопрос «Как Вы подходите к выполнению домашних заданий в течение учебного семестра?», %**

В таблице 1.1 представлено распределение ответов на данный вопрос в разрезе структурных подразделений. Сравнительно чаще выполняют практически все задания студенты СГИ (78,4%), большую часть заданий – студенты ФМиЕН (37,1%).

Таблица 1.1

Распределение ответов респондентов на вопрос «Как Вы подходите к выполнению домашних заданий в течение учебного семестра?» в разрезе структурных подразделений, %

	СГИ	ППИ	ИКИИП	Институт лингвистики	ФФКиБЖД	ФМиЕН	Юридический факультет	Медицинский факультет	Филиал МАГУ (г.Апатиты)	Колледж МАГУ	Филиал МАГУ (г.Кировск)
выполняю практически все задания	78,4	64,9	60,2	51,1	60,6	38,1	56,3	64,3	37,5	39,6	35,4
выполняю большую часть заданий	15,7	32,5	29,5	31,8	18,2	37,1	31,3	28,6	31,8	35,8	34,5
выполняю около половины заданий	3,9	1,3	8,0	12,5	18,2	20,0	12,5	7,1	17,0	18,9	17,7
выполняю меньшую часть заданий	2,0	1,3	1,1	3,4	3,0	2,9	0,0	0,0	12,5	3,8	11,5
практически не выполняю все задания	0,0	0,0	1,1	1,1	0,0	1,9	0,0	0,0	1,1	1,9	0,9

Относительное большинство студентов средних курсов МАГУ отмечает, что практически не пропускают занятия (45,0%). Более трети респондентов пропускают меньшую часть занятий (40,5%). Каждый десятый (9,4%) пропускает около половины занятий. Наименьшее число респондентов пропускает большую часть занятий и практически все занятия (3,7% и 1,4% соответственно).

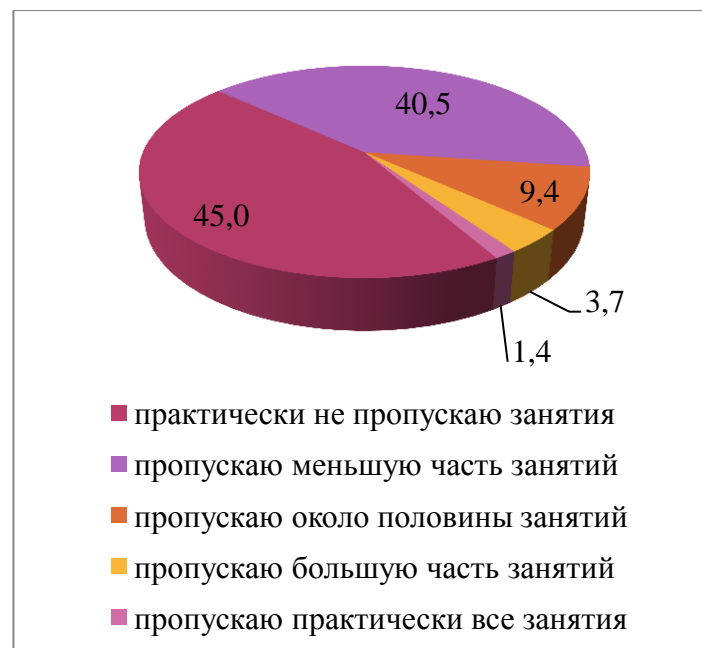


Рис. 1.2

Распределение ответов респондентов на вопрос «Как часто Вы пропускаете занятия?», %

В таблице 1.2 представлено распределение ответов на данный вопрос в разрезе структурных подразделений. Сравнительно чаще практически не пропускают занятия студенты медицинского факультета (71,4%) и СГИ (60,8%), пропускают меньшую часть занятий – студенты института лингвистики (51,1%) и колледжа МАГУ (56,6%).

Таблица 1.2

**Распределение ответов респондентов на вопрос
«Как часто Вы пропускаете занятия?» в разрезе структурных
подразделений, %**

	СГИ	ППИ	ИКИиП	Институт лингвистики	ФФКиБЖД	ФМиЕН	Юридический факультет	Медицинский факультет	Филиал МАГУ (г.Апатиты)	Колледж МАГУ	Филиал МАГУ (г.Кировск)
практически не пропускаю занятия	60,8	49,4	52,3	36,4	51,5	39,0	56,3	71,4	33,0	30,2	51,3
пропускаю меньшую часть занятий	29,4	41,6	33,0	51,1	39,4	41,9	43,8	21,4	38,6	56,6	37,2
пропускаю около половины занятий	3,9	3,9	9,1	9,1	6,1	15,2	0,0	7,1	13,6	13,2	8,0
пропускаю большую часть занятий	3,9	2,6	5,7	2,3	3,0	1,9	0,0	0,0	11,4	0,0	2,7
пропускаю практически все занятия	2,0	2,6	0,0	1,1	0,0	1,9	0,0	0,0	3,4	0,0	,9

На рисунке 1.3 представлены выборы обучающихся средних курсов причин, связанных с пропусками занятий. Относительное большинство респондентов пропускают занятия в связи с работой (44,2%), а четверть опрошенных (25,1%) – в связи с физическими недомоганиями (болезнями). 15,2% студентов средних курсов пропускают занятия по семейным обстоятельствам. Из-за увлечений, не связанных с направлением подготовки, пропускают занятия 10,9% опрошенных.



Рис. 1.3 **Распределение ответов респондентов на вопрос «Укажите, пожалуйста, с чем чаще всего связаны пропуски занятий», %**

На данный вопрос 3,9% опрошенных респондентов отметили другие причины пропусков занятий, связанные с тем, что студенты добираются на учебу из других городов на автобусе, по личным причинам, неудовлетворенностью качеством преподавания отдельных педагогов и расписанием занятий, а также с ленью и с переходом на индивидуальный план.

В таблице 1.3 представлено распределение ответов на данный вопрос в разрезе структурных подразделений. В большей степени пропуски занятий, связанные с работой, у студентов медицинского факультета (64,3%) и ФФКиБЖД (51,5%); с физическими недомоганиями – у студентов института лингвистики (63,6%); с семейными обстоятельствами – у студентов филиала МАГУ в г. Кировске (21,2%); с увлечениями, не связанными с направлением подготовки/ специальностью – у студентов юридического факультета (18,8%).

Таблица 1.3

Распределение ответов респондентов на вопрос «Укажите, пожалуйста, с чем чаще всего связаны пропуски занятий» в разрезе структурных подразделений, %

	СГИ	ППИ	ИКИИП	Институт лингвистики	ФФКиБЖД	ФМиЕН	Юридический факультет	Медицинский факультет	Филиал МАГУ (г.Аптагиты)	Колледж МАГУ	Филиал МАГУ (г.Кировск)
с работой (графиком работы)	13,7	15,6	19,3	17,0	51,5	33,3	18,8	64,3	35,2	18,9	23,0
с физическими недомоганиями (болезнями)	56,9	49,4	54,5	63,6	18,2	34,3	56,3	28,6	29,5	43,4	40,7
с семейными обстоятельствами	11,8	15,6	11,4	11,4	18,2	18,1	6,3	7,1	14,8	15,1	21,2
с увлечениями, не связанными с направлением подготовки/получаемой специальностью	15,7	15,6	12,5	5,7	9,1	9,5	18,8	0,0	5,7	13,2	13,3
другое	2,0	2,6	2,3	2,3	3,0	3,8	0,0	0,0	12,5	9,4	0,0

Таким образом, в активности обучающихся средних курсов можно выделить следующие тенденции:

- Относительное большинство студентов средних курсов выполняет практически все домашние задания (49,6%). Треть опрошенных респондентов выполняют большую часть домашних заданий (31,3%).

- Относительное большинство студентов средних курсов МАГУ отмечает, что практически не пропускают занятия (45,0%). Значительная часть студентов пропускают меньшую часть занятий (40,5%).

- Относительное большинство респондентов пропускает занятия в связи с работой (44,2%). Каждый пятый опрошенный студент пропускает занятия из-за физических недомоганий (болезней) (25,1%).

2 Оценка качества ресурсного обеспечения учебного заведения

В рамках изучения качества ресурсного обеспечения МАГУ были рассмотрены следующие его составляющие: степень удобства использования различных сервисов и оценка учебно-методических материалов в данных сервисах; предложения необходимых дополнений на официальном сайте учебного заведения, а также доступность (удобство пользования) информацией на официальном сайте. В рамках данного блока также рассматривается оценка

удовлетворенности состоянием помещений МАГУ и предложения по улучшению данных помещений. Также в данном блоке рассматривается наличие условий для обеспечения комфорта инвалидам и лицам с ограниченными возможностями.

На рисунке 2.1 представлены выборы обучающихся средних курсов в вопросе, касающемся сервисов, имеющихся в МАГУ, которыми они пользуются с некоторой периодичностью. Подавляющее большинство респондентов пользуются ЭИОС (81,0% – 588 выборов), а также около трети респондентов пользуется ЭБС (30,2% – 219 выборов) и компьютерными классами (28,4% – 206 выборов). 13,5% (98 выборов) опрошенных респондентов пользуется абонементом библиотеки и 11,3% (82 выбора) – учебными лабораториями. Читальным залом библиотеки пользуются 8,5% опрошенных (62 выбора).



Рис. 2.1 **Распределение ответов респондентов на вопрос «Какими сервисами, имеющимися в МАГУ, Вы периодически пользуетесь?», %**

В таблице 2.1 представлено распределение ответов на данный вопрос в разрезе структурных подразделений. Стоит отметить, что системой ЭИОС периодически пользуются студенты всех подразделений, однако, в меньшей степени студенты филиала колледжа МАГУ в г. Кировске (32,7%). Электронно-библиотечной системой сравнительно чаще пользуются студенты ППИ (53,2%); абонементом библиотеки – студенты института лингвистики (36,4%) и медицинского факультета (35,7%); читальным залом библиотеки и компьютерными классами – студенты филиала колледжа в г. Кировске (29,2% и 56,6% соответственно); учебными лабораториями – студенты филиала МАГУ в г. Апатиты (23,9%), ФМиЕН (21,9%) и филиала МАГУ в г. Кировске (21,2%).

Таблица 2.1

Распределение ответов респондентов на вопрос «Какими сервисами, имеющимися в МАГУ, Вы периодически пользуетесь?» в разрезе структурных подразделений, %

	СГИ	ППИ	ИКИИП	Институт лингвистики	ФФКиБЖД	ФМиЕН	Юридический факультет	Медицинский факультет	Филиал МАГУ (г. Апатиты)	Колледж МАГУ	Филиал МАГУ (г. Кировск)
ЭИОС	84,3	98,7	96,6	97,7	93,9	99,0	100,0	92,9	58,0	86,8	32,7
ЭБС	37,3	53,2	55,7	35,2	30,3	20,0	31,3	35,7	23,9	3,8	13,3
абонемент библиотеки	27,5	6,5	9,1	36,4	12,1	4,8	6,3	35,7	10,2	3,8	11,5
читальный зал библиотеки	7,8	2,6	1,1	6,8	9,1	3,8	0,0	7,1	5,7	5,7	29,2
компьютерные классы	3,9	13,0	37,5	10,2	3,0	39,0	0,0	0,0	30,7	35,8	56,6
учебные лаборатории	2,0	1,3	10,2	0,0	3,0	21,9	0,0	7,1	23,9	1,9	21,2

По данным рис.2.2 представлены средние значения оценок студентов средних курсов удобства использования сервисов вуза.¹ Стоит отметить, что самыми относительно удобными в использовании сервисами являются абонемент библиотеки (4,10 балла), ЭИОС (4,06 балла), читальный зал библиотеки (4,04 балла) и ЭБС (4,00 балла). Относительно всех сервисов наименьшая оценка удобства в использовании выставлена учебным лабораториям (3,93 балла).



Рис. 2.2 Распределение средних значений оценки респондентов удобства использования сервисов МАГУ (ср.знач.)

В таблице 2.2 представлено распределение ответов на данный вопрос в разрезе структурных подразделений. Сравнительно больше

¹ Здесь и далее: для измерения оценки использовалась 5-балльная шкала (где 1 – очень низкое значение, а 5 – очень высокое значение).

ЭИОС считают удобным сервисом студенты филиала МАГУ в г. Апатиты (4,37 балла); ЭБС – студенты юридического факультета (4,57 балла); абонемент библиотеки – студенты института лингвистики (4,47 балла); читальный зал библиотеки – студенты СГИ (4,42 балла); компьютерные классы – студенты филиала колледжа МАГУ в г. Кировске (4,53 балла); учебные лаборатории – студенты СГИ (4,44 балла).

Таблица 2.2

Распределение средних значений оценки респондентов удобства использования сервисов МАГУ в разрезе структурных подразделений

	СГИ	ПШИ	ИКИИП	Институт лингвистики	ФФКиБЖД	ФМиЕН	Юридический факультет	Медицинский факультет	Филиал МАГУ (г. Апатиты)	Колледж МАГУ	Филиал МАГУ (г. Кировск)
ЭИОС	4,02	3,99	4,29	4,05	3,85	3,98	3,63	4,21	4,37	3,67	4,13
ЭБС	4,03	4,12	4,22	3,90	3,64	3,72	4,57	3,70	4,06	3,43	4,06
абонемент библиотеки	4,39	3,92	4,23	4,53	3,76	3,82	4,40	3,89	3,88	3,60	4,08
читальный зал библиотеки	4,42	3,94	4,10	4,35	3,84	3,76	4,20	4,00	3,51	4,00	4,23
компьютерные классы	3,80	3,90	3,95	3,90	3,67	3,72	4,00	4,00	4,09	3,36	4,53
учебные лаборатории	4,44	4,08	4,19	3,63	3,94	3,45	4,00	3,00	3,87	3,50	4,35

Стоит отметить, что респондентов в целом устраивает литература в ЭБС (4,19 балла) и материалы в ЭИОС (4,16 балла), а также литература на абонементе библиотеки (4,15 балла) и в читальном зале библиотеки (4,13 балла) (см.рис.2.3).



Рис. 2.3 Распределение ответов респондентов на вопрос «Оцените по 5-балльной шкале, насколько Вас устраивают учебно-методические материалы и литературы, которые имеются в данных сервисах МАГУ» (ср.знач.)

В таблице 2.3 представлено распределение ответов на данный вопрос в разрезе структурных подразделений. Сравнительно больше удовлетворены материалами в ЭИОС студенты СГИ (4,47 балла); литературой в ЭБС, литературой на абонементе библиотеки и литературой в читальном зале библиотеки – студенты ИКИиП (4,36, 4,47 и 4,45 баллов соответственно).

Таблица 2.3

Распределение средних значений оценки удовлетворенности респондентов учебно-методическими материалами и литературой, которые имеются в данных сервисах МАГУ в разрезе структурных подразделений

	СГИ	ППИ	ИКИиП	Институт лингвистики	ФФКиБЖД	ФМиЕН	Юридический факультет	Медицинский факультет	Филиал МАГУ (г.Апагиты)	Колледж МАГУ	Филиал МАГУ (г.Кировск)
материалы в ЭИОС	4,47	4,14	4,33	4,33	4,13	4,20	3,71	3,62	4,08	3,79	4,04
литература в ЭБС	4,19	4,27	4,36	4,11	4,10	4,05	4,29	3,40	4,18	4,00	4,28
литература на абонементе библиотеки	4,43	4,14	4,47	4,26	4,13	3,97	4,00	3,60	3,82	3,82	4,24
литература в читальном зале библиотеки	4,38	4,16	4,45	4,37	4,14	3,87	4,00	2,86	3,73	3,80	4,28

Студенты средних курсов МАГУ в свободной форме высказали свои пожелания по использованию и развитию данных сервисов: ЭИОС, ЭБС, библиотеки (66 человек). Большинство студентов, отметили, что для более удобного использования ЭИОС и ЭБС, необходимо улучшить интерфейс сайтов (в том числе дизайн), навигацию по ним, а также улучшить работу сайтов, чтобы загрузка происходила быстрее и сервер выдерживал соответствующую нагрузку. Также студенты отметили необходимость в увеличении объема учебного материала, учебной литературы, как в библиотеке, также в ЭИОС и ЭБС, также необходимо обучить весь преподавательский состав грамотно использовать данные сервисы (показать весь функционал).

На рисунке 2.4 представлены средние значения оценки удовлетворенности респондентов состоянием (в том числе оснащенностью) данных помещений МАГУ. Респонденты в целом удовлетворены состоянием спортзалов (4,11), читальных залов библиотеки (4,10) и учебных лабораторий (4,00). Состояние компьютерных классов и учебных лаборатории студенты оценили как скорее удовлетворительное (3,93 и 3,88 баллов соответственно).



Рис. 2.4 Распределение средних значений оценки удовлетворенности респондентов состоянием (в т.ч. оснащённостью) данных помещений вуза (ср.знач.)

В таблице 2.4 представлено распределение ответов на данный вопрос в разрезе структурных подразделений. Сравнительно больше удовлетворены состоянием (в т.ч. оснащённостью) учебных аудиторий, компьютерных классов и спортзалов студенты филиала МАГУ в г. Кировске (4,29, 4,45 и 4,54 баллов соответственно; читальных залов библиотек и учебных лабораторий – студенты СГИ (4,57 и 4,65 баллов соответственно).

Таблица 2.4
Распределение средних значений оценки удовлетворенности респондентов состоянием (в т.ч. оснащённостью) данных помещений МАГУ в разрезе структурных подразделений

	СГИ	ПШИ	ИКИИП	Институт лингвистики	ФФКиБЖД	ФМиЕН	Юридический факультет	Медицинский факультет	Филиал МАГУ (г. Апатиты)	Колледж МАГУ	Филиал МАГУ (г. Кировск)
учебные аудитории	4,10	3,70	4,07	3,25	3,66	3,82	3,56	3,31	4,24	3,79	4,29
читальные залы библиотек	4,57	4,07	4,33	4,27	3,75	4,00	3,70	3,67	3,76	3,75	4,25
компьютерные классы	4,05	3,64	3,91	3,81	3,79	3,78	3,50	3,27	4,27	3,40	4,45
учебные лаборатории	4,65	3,73	4,24	3,95	3,83	3,63	3,33	3,10	4,03	4,05	4,37
спортзалы	4,24	4,03	4,23	4,11	3,97	4,02	3,93	3,64	3,84	3,78	4,54

Большинство студентов отметили необходимость в улучшении оснащённости помещений МАГУ техникой (в том числе компьютерной техникой, проекторами и т.п.) (50,6% – 367 выборов), а также работы Wi-Fi в учебных корпусах (49,7% – 360 выборов). Значительное число респондентов также отметили необходимость в доступности помещений для самостоятельной работы (42,2% – 306

выборов), в улучшении оснащённости спортзалов инвентарем (30,2% – 219 выборов), а также работы сети «Интернет» в компьютерных классах (27,9% – 202 выбора) (см. рис.2.5).

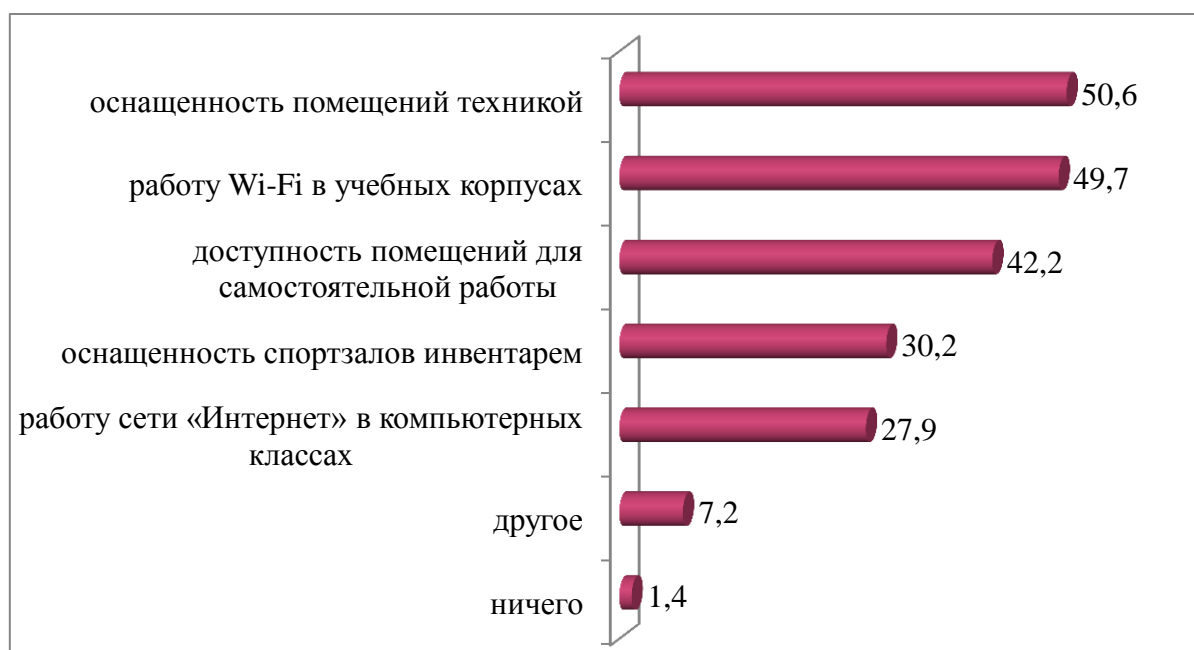


Рис. 2.5 Распределение ответов респондентов на вопрос «Что необходимо улучшить в помещениях МАГУ, по Вашему мнению?», %

7,2% опрошенных студентов выбрали вариант ответа «другое» (52 человека), в котором отметили необходимость обновления материально-технической базы МАГУ, обновления мебели (в т.ч. стулья, парты), обновления и создания рекреационных пространств (в т.ч. зон отдыха), а также необходимость в столовой/буфете. Также значительная часть студентов средних курсов отметили необходимость в ремонте помещений и улучшении отопления в зимний период.

В таблице 2.5 представлено распределение ответов на данный вопрос в зависимости от структурного подразделения. Улучшить доступность помещений для самостоятельной работы сравнительно чаще отмечают студенты ФФКиБЖД и ФМиЕН; улучшить оснащённость помещений техникой – студенты медицинского факультета и института лингвистики; улучшить работу сети «Интернет» в компьютерных классах - студенты СГИ; работу Wi-Fi в учебных корпусах – студенты института лингвистики; оснащённость спортзалов инвентарем – студенты ФФКиБЖД и медицинского факультета.

Таблица 2.5

**Распределение ответов респондентов на вопрос «Что необходимо улучшить в помещениях МАГУ, по Вашему мнению?»
в разрезе структурных подразделений, %**

	СГИ	ППИ	ИКИИП	Институт лингвистики	ФФКиБЖД	ФМиЕН	Юридический факультет	Медицинский факультет	Филиал МАГУ (г. Апатиты)	Колледж МАГУ	Филиал МАГУ (г. Кировск)
доступность помещений для самостоятельной работы	45,1	44,2	42,0	42,0	54,5	49,0	25,0	42,9	30,7	47,2	38,9
оснащенность помещений техникой (в т.ч. компьютерной техникой, проекторами и т.п.)	52,9	58,4	52,3	67,0	57,6	56,7	56,3	71,4	38,6	60,4	23,9
работа сети «Интернет» в компьютерных классах	35,3	33,8	25,0	33,0	24,2	28,8	12,5	28,6	19,3	30,2	26,5
работа Wi-Fi в учебных корпусах	51,0	54,5	34,1	63,6	51,5	42,3	50,0	42,9	51,1	49,1	53,1
оснащенность спортзалов инвентарем	31,4	23,4	19,3	19,3	57,6	29,8	18,8	57,1	46,6	26,4	31,0
другое	5,9	7,8	4,5	8,0	0,0	9,6	18,8	7,1	4,5	11,3	7,1
ничего	2,0	0,0	4,5	1,1	0,0	0,0	0,0	0,0	1,1	0,0	2,7

Студенты средних курсов отмечают, что информация, представленная на официальном сайте МАГУ, в целом доступна и удобна в использовании: сведения о контактных телефонах структурных подразделений (4,41 балла), сведения об адресах электронной почты (4,40 балла) и сведения об электронных сервисах и получение консультации (4,23 балла) (см.рис.2.6).

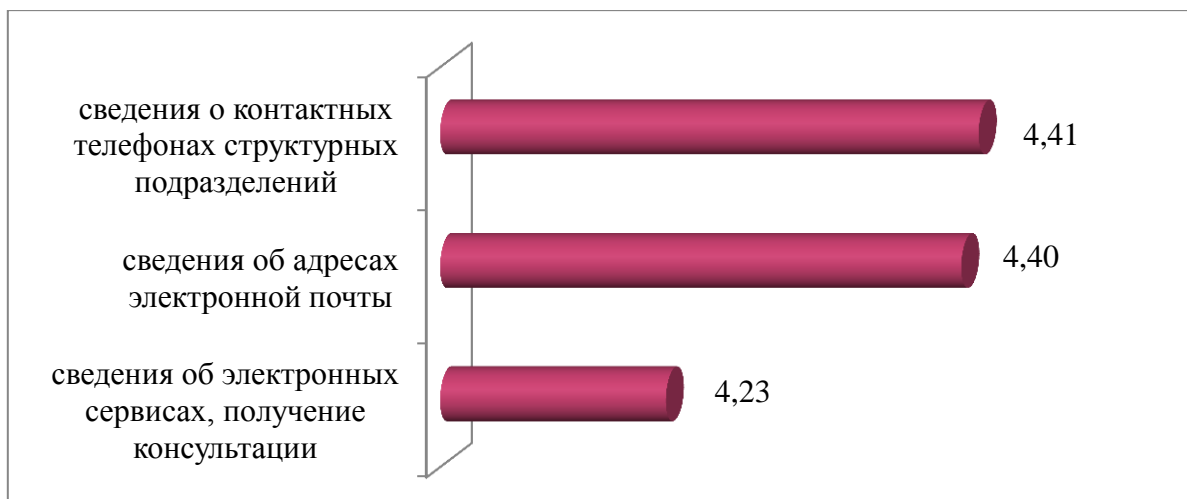


Рис. 2.6 Распределение ответов респондентов на вопрос «Оцените по 5-балльной шкале доступность (удобство пользования) следующей информации на официальном сайте МАГУ» (ср.знач.)

В таблице 2.6 представлено распределение ответов на данный вопрос в разрезе структурных подразделений. Студенты СГИ и юридического факультета сравнительно чаще отмечают доступность сведений о контактных телефонах и адресах электронной почты структурных подразделений на официальном сайте МАГУ. Доступность сведений об электронных сервисах и получение консультаций сравнительно чаще отмечают студенты ИКИиП и медицинского факультета.

Таблица 2.6
Распределение ответов респондентов на вопрос «Оцените по 5-балльной шкале доступность (удобство пользования) следующей информации на официальном сайте МАГУ» в разрезе структурных подразделений, ср.знач.

	СГИ	ППИ	ИКИиП	Институт лингвистики	ФФКиБЖД	ФМиЕН	Юридический факультет	Медицинский факультет	Филиал МАГУ (г.Апатиты)	Колледж МАГУ	Филиал МАГУ (г.Кировск)
сведения о контактных телефонах структурных подразделений	4,60	4,36	4,52	4,43	4,40	4,44	4,60	4,57	4,32	4,39	4,19
сведения об адресах электронной почты	4,63	4,36	4,54	4,31	4,41	4,47	4,57	4,50	4,22	4,38	4,28
сведения об электронных сервисах, получение консультации	4,52	4,27	4,57	4,22	4,52	4,25	4,38	4,57	4,16	3,90	4,22

На рис.2.7 представлено распределение ответов респондентов о необходимости дополнительного размещения различных разделов на официальном сайте МАГУ. Большинство респондентов (51,9%) считает, что ничего дополнительного не нужно. Значительная часть респондентов (39,8%) отметили необходимость размещения на официальном сайте МАГУ раздела «Часто задаваемые вопросы», а 15,6% считают, что необходимо добавить раздел с анкетой для опроса пользователей сайта о качестве оказания услуг. 2,1% респондентов выбрали вариант ответа «другое» (14 человек), где были перечислены следующие предложения: встроенное расписание занятий в систему сайта, чат-бот для быстрого получения ответа на вопрос и помощь в навигации по сайту, список преподавателей и дисциплин, раздел с жалобами и отзывами, в т.ч. от выпускников прошлых лет.

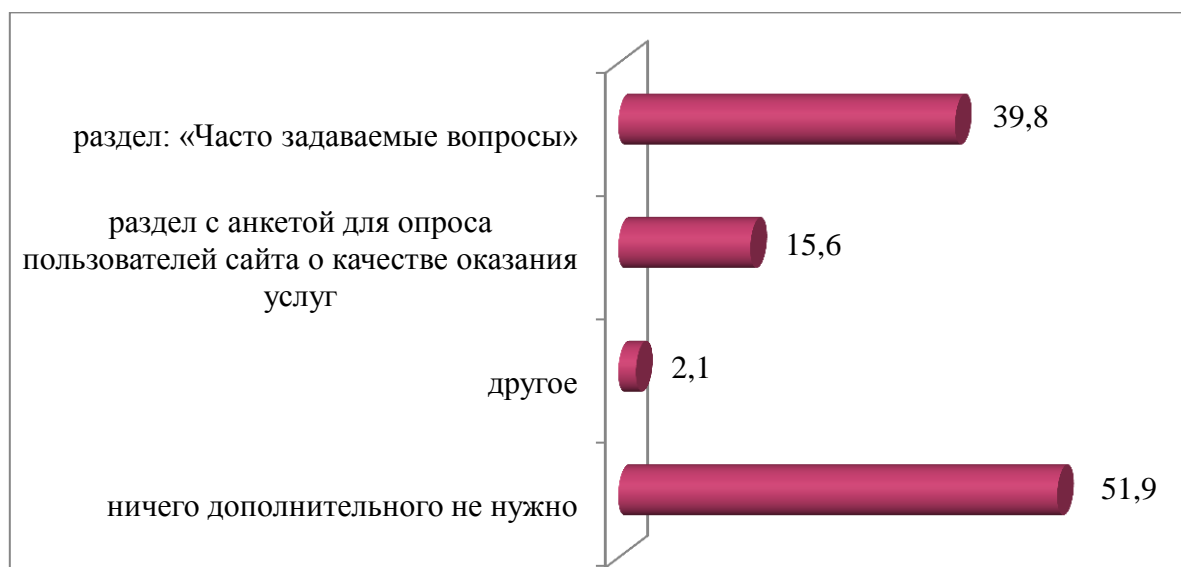


Рис. 2.7 **Распределение ответов респондентов на вопрос «Отметьте, что, на Ваш взгляд, необходимо дополнительно разместить на официальном сайте МАГУ», %**

На рисунке 2.8 представлено распределение средних значений оценок респондентов, которые отмечают, что в целом их устраивают следующие условия в вузе: наличие и понятность навигации внутри организации (4,18 балла), транспортная доступность (3,96 балла), санитарное состояние помещений организации (3,85 балла) и наличие и доступность санитарно-гигиенических помещений (3,69). В меньшей степени студентов средних курсов устраивает наличие зон отдыха (ожидания) (3,20).

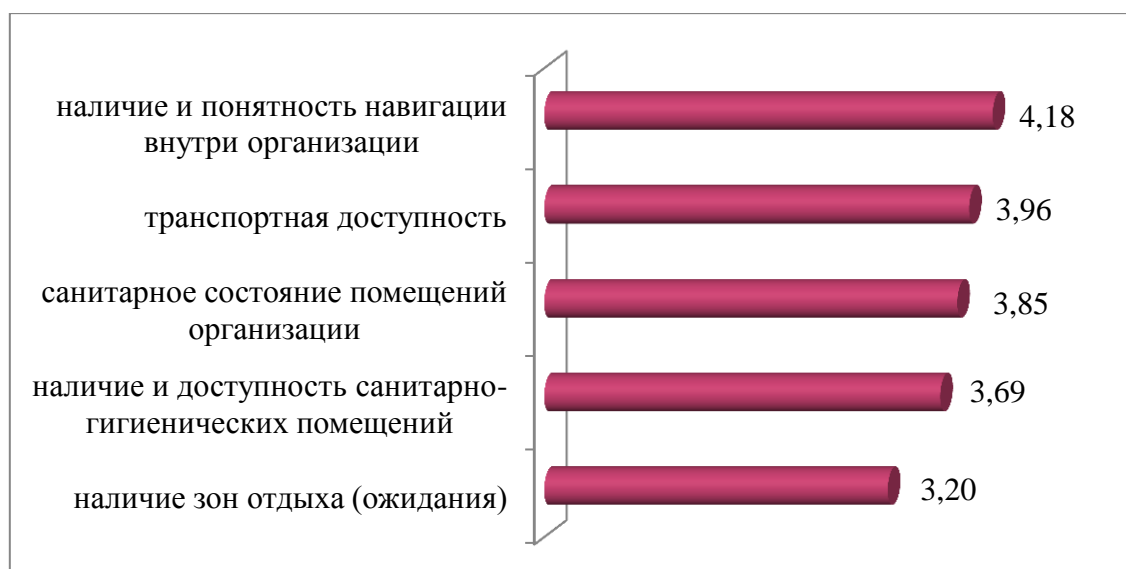


Рис. 2.8 Распределение ответов респондентов на вопрос «Оцените по 5-балльной шкале, в какой мере Вас устраивают следующие условия в вузе» (ср.знач.)

В таблице 2.7 представлено распределение ответов на данный вопрос в разрезе структурных подразделений. Сравнительно больше удовлетворены условиями, созданными в МАГУ, студенты филиала МАГУ в г. Апатиты.

Таблица 2.7
Распределение ответов респондентов на вопрос «Оцените по 5-балльной шкале, в какой мере Вас устраивают следующие условия в МАГУ» в разрезе структурных подразделений, ср.знач.

	СГИ	ППИ	ИКИиП	Институт лингвистики	ФФКиБЖД	ФМиЕН	Юридический факультет	Медицинский факультет	Филиал МАГУ (г.Апатиты)	Колледж МАГУ	Филиал МАГУ (г.Кировск)
наличие зон отдыха (ожидания)	3,08	3,00	3,62	2,63	3,15	3,11	2,71	1,85	4,30	2,57	3,28
наличие и понятность навигации внутри организации	4,28	4,10	4,27	4,07	4,23	4,14	4,23	3,50	4,28	4,09	4,24
наличие и доступность санитарно-гигиенических помещений	3,96	3,75	3,78	3,32	3,53	3,43	4,00	2,85	4,30	2,86	3,95
санитарное состояние помещений организации	4,00	3,89	4,07	3,32	3,67	3,73	3,77	3,08	4,45	3,20	4,12
транспортная доступность	4,31	4,14	4,16	4,14	3,84	4,00	3,43	3,00	3,85	4,07	3,57

В таблице 2.8 представлено распределение ответов респондентов о наличии условий в МАГУ для обеспечения комфорта инвалидам и лицам с ограниченными возможностями. Большинство участников опроса практически не осведомлены о том, какие условия созданы для инвалидов и лиц с ограниченными возможностями. Однако стоит отметить, что, по мнению относительного большинства студентов, в МАГУ обеспечены возможности предоставления образовательных услуг в дистанционном режиме (52,9%), а также есть дублирование надписей, знаков и иной текстовой и графической информации знаками, выполненными рельефно-точечным шрифтом Брайля (47,5%). Значительная часть студентов отметили отсутствие выделенных стоянок для автотранспортных средств инвалидов (20,0%) и дверных проемов (19,3%), а также отсутствие специально-оборудованных санитарно-гигиенических помещений (19,1%).

Таблица 2.8

**Распределение ответов респондентов на вопрос
«Какие нижеперечисленные условия есть в вузе для обеспечения
комфорта инвалидам и лицам с ограниченными возможностями,
по Вашему мнению?»**

	есть	нет	не знаю
	%		
оборудование входных групп пандусами	43,0	16,1	40,9
наличие выделенных стоянок для автотранспортных средств инвалидов	23,0	20,0	57,0
наличие расширенных дверных проемов	38,0	19,3	42,7
наличие сменных кресел-колясок	39,7	11,6	48,8
наличие специально оборудованных санитарно-гигиенических помещений	32,2	19,1	48,6
дублирование для инвалидов по слуху и зрению звуковой и зрительной информации	31,3	14,9	53,9
дублирование надписей, знаков и иной текстовой и графической информации знаками, выполненными рельефно-точечным шрифтом Брайля	47,5	10,6	41,9
наличие альтернативной версии сайта МАГУ для инвалидов по зрению	43,9	4,4	51,7
наличие возможности предоставления образовательных услуг в дистанционном режиме	52,9	3,6	43,5

В результате анализа данных по оценке качества ресурсного обеспечения МАГУ можно выделить следующие основные особенности:

- Большинство респондентов пользуется ЭИОС (81,0%), а также около трети респондентов пользуется ЭБС (30,2%).

- Самыми относительно удобными в использовании сервисами являются абонемент библиотеки (4,10 балла), ЭИОС (4,06 балла) и читальный зал библиотеки (4,04 балла).

- Большинство студентов, отметили, что для более удобного использования ЭИОС и ЭБС, необходимо улучшить интерфейс сайтов (в том числе дизайн), навигацию по ним, а также улучшить работу сайтов, чтобы загрузка происходила быстрее.

- Большинство студентов отметили необходимость в улучшении оснащенности помещений вуза техникой (в том числе компьютерной техникой, проекторами и т.п.) (50,6%), а также работы Wi-Fi в учебных корпусах (49,7%).

- Студенты средних курсов отмечают, что информация на официальном сайте МАГУ в целом доступна и удобна в использовании: сведения о контактных телефонах структурных подразделений (4,41 балла), сведения об адресах электронной почты (4,40 балла) и сведения об электронных сервисах и получение консультации (4,23 балла).

- Относительное большинство респондентов (39,8%) отметило необходимость размещения на официальном сайте МАГУ раздела «Часто задаваемые вопросы», 15,6% считают, что необходимо добавить раздел с анкетой для опроса пользователей сайта о качестве оказания услуг.

- Респондентов в целом устраивают следующие условия в вузе: наличие и понятность навигации внутри организации (4,18 балла), транспортная доступность (3,96 балла), санитарное состояние помещений организации (3,85 балла) и наличие и доступность санитарно-гигиенических помещений (3,69).

- Большинство участников опроса считает, что в МАГУ обеспечены возможности предоставления образовательных услуг в дистанционном режиме (52,9%), также респонденты отмечают наличие дублирования надписей, знаков и иной текстовой и графической информации знаками, выполненными рельефно-точечным шрифтом Брайля (47,5%). Значительная часть студентов отметили отсутствие выделенных стоянок для автотранспортных средств инвалидов (20,0%) и дверных проемов (19,3%), а также отсутствие специально-оборудованных санитарно-гигиенических помещений (19,1%).

3 Оценка учебного процесса в учебном заведении

Отношение студентов средних курсов к учебному процессу в вузе было рассмотрено через следующие составляющие: оценка удовлетворенности в целом проведением лекционных и семинарских

(практических) занятий, удовлетворенность оценкой учебной деятельности в баллах, удовлетворенность программой обучения, наличие желания выстраивать индивидуальную образовательную траекторию, выбирая дисциплины.

На рис. 3.1 отображено распределение ответов студентов средних курсов на вопрос об удовлетворенности в целом проведением лекционных и семинарских (практических) занятий. Каждый третий студент удовлетворен лекционными занятиями почти по всем учебным дисциплинам (35,4%) и по большинству учебных дисциплин (27,5%). Семинарскими (практическими) занятиями относительно большинство респондентов удовлетворены также почти по всем учебным дисциплинам (33,6%) и по большинству учебных дисциплин (27,5%).

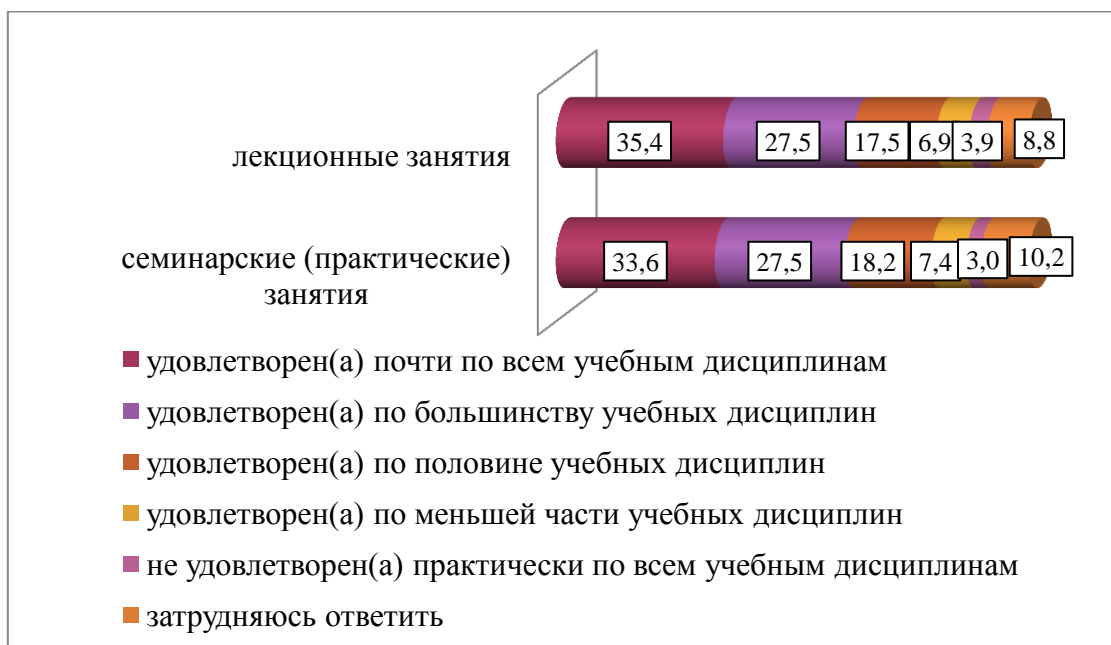


Рис. 3.1 Средняя оценка респондентов удовлетворенности в целом проведением лекционных и семинарских (практических) занятий, %

В таблицах 3.1 и 3.2 представлены распределения ответов на данный вопрос в разрезе структурных подразделений. Сравнительно больше удовлетворены проведением лекционных занятий почти по всем учебным дисциплинам студенты СГИ (58,8%), по большинству дисциплин – медицинского факультета (42,9%), по половине дисциплин – института лингвистики (25,0%), по меньшей части учебных дисциплин – филиала МАГУ в г. Апатиты (12,5%).

Таблица 3.1

**Средняя оценка респондентов удовлетворенности в целом
проведением лекционных занятий в разрезе структурных
подразделений, %**

	СГИ	ППИ	ИКИиП	Институт лингвистики	ФФКиБЖД	ФМиЕН	Юридический факультет	Медицинский факультет	Филиал МАГУ (г. Апатиты)	Колледж МАГУ	Филиал МАГУ (г. Кировск)
удовлетворен(а) почти по всем учебным дисциплинам	58,8	39,0	47,7	33,0	54,5	27,6	50,0	0,0	33,0	18,9	28,3
удовлетворен(а) по боль- шинству учебных дисциплин	17,6	32,5	19,3	33,0	18,2	31,4	31,3	42,9	27,3	34,0	24,8
удовлетворен(а) по поло- вине учебных дисциплин	9,8	11,7	15,9	25,0	12,1	21,0	18,8	14,3	15,9	18,9	19,5
удовлетворен(а) по меньшей части учебных дисциплин	3,9	6,5	6,8	2,3	0,0	7,6	0,0	7,1	12,5	9,4	8,8
не удовлетворен(а) практи- чески по всем учебным дисциплинам	3,9	3,9	3,4	3,4	3,0	2,9	0,0	21,4	5,7	0,0	4,4
затрудняюсь ответить	5,9	6,5	6,8	3,4	12,1	9,5	0,0	14,3	5,7	18,9	14,2

Сравнительно больше удовлетворены проведением семинарских (практических) занятий почти по всем учебным дисциплинам студенты ФФКиБЖД и СГИ (57,6% и 54,9% соответственно), по большинству дисциплин – студенты института лингвистики и колледжа МАГУ (38,6% и 35,8% соответственно), по половине дисциплин – студенты медицинского и юридического факультетов (28,6% и 25,0% соответственно).

Таблица 3.2

**Средняя оценка респондентов удовлетворенности в целом
проведением семинарских (практических) занятий в разрезе
структурных подразделений, %**

	СГИ	ППИ	ИКИиП	Институт лингвистики	ФФКиБЖД	ФМиЕН	Юридический факультет	Медицинский факультет	Филиал МАГУ (г. Апатиты)	Колледж МАГУ	Филиал МАГУ (г. Кировск)
удовлетворен(а) почти по всем учебным дисциплинам	54,9	33,8	48,9	23,9	57,6	26,7	31,3	14,3	30,7	22,6	29,2
удовлетворен(а) по большинству учебных дисциплин	19,6	32,5	23,9	38,6	30,3	30,5	31,3	28,6	23,9	35,8	16,8
удовлетворен(а) по поло- вине учебных дисциплин	13,7	16,9	13,6	22,7	6,1	21,9	25,0	28,6	18,2	18,9	18,6

	СГИ	ППИ	ИКИиП	Институт лингвистики	ФФКиБЖД	ФМиЕН	Юридический факультет	Медицинский факультет	Филиал МАГУ (г. Апатиты)	Колледж МАГУ	Филиал МАГУ (г. Кировск)
удовлетворен(а) по меньшей части учебных дисциплин	5,9	7,8	6,8	9,1	0,0	8,6	12,5	14,3	8,0	1,9	8,8
не удовлетворен(а) практически по всем учебным дисциплинам	0,0	2,6	0,0	1,1	0,0	3,8	0,0	0,0	9,1	3,8	4,4
затрудняюсь ответить	5,9	6,5	6,8	4,5	6,1	8,6	0,0	14,3	10,2	17,0	22,1

Относительное большинство студентов отметили, что их устраивает то, как оценивается их учебная деятельность по большинству учебных дисциплин (36,9%) и почти по всем учебным дисциплинам (33,3%). Полученные результаты представлены на рис.3.2.



Рис. 3.2 Распределение ответов респондентов на вопрос «Устраивает ли Вас то, как оценивается Ваша учебная деятельность в баллах?», %

В таблице 3.3 представлено распределение ответов на данный вопрос в разрезе структурных подразделений. Сравнительно больше удовлетворены системой оценивания учебной деятельности в баллах почти по всем учебным дисциплинам студенты ФФКиБЖД и ИКИиП, по большинству дисциплин – студенты института лингвистики, по половине дисциплин – студенты колледжа МАГУ и филиала МАГУ в г. Кировске.

Таблица 3.3

Распределение ответов респондентов на вопрос «Устраивает ли Вас то, как оценивается Ваша учебная деятельность в баллах?» в разрезе структурных подразделений, %

	СГИ	ППИ	ИКИиП	Институт лингвистики	ФФКиБЖД	ФМиЕН	Юридический факультет	Медицинский факультет	Филиал МАГУ (г. Апатиты)	Колледж МАГУ	Филиал МАГУ (г. Кировск)
да, почти по всем учебным дисциплинам	43,1	39,0	53,4	35,2	54,5	23,8	37,5	14,3	23,9	15,1	28,3
да, по большинству учебных дисциплин	35,3	40,3	28,4	48,9	36,4	40,0	37,5	42,9	35,2	37,7	30,1
по половине учебных дисциплин	5,9	10,4	10,2	9,1	3,0	16,2	18,8	14,3	11,4	26,4	21,2
по меньшей части учебных дисциплин	2,0	2,6	3,4	1,1	0,0	9,5	0,0	0,0	14,8	9,4	5,3
нет, практически ни по каким учебным дисциплинам	0,0	2,6	1,1	1,1	0,0	1,9	0,0	0,0	3,4	3,8	5,3
затрудняюсь ответить	13,7	5,2	3,4	4,5	6,1	8,6	6,3	28,6	11,4	7,5	9,7

Относительное большинство студентов средних курсов не устраивает отсутствие возможности выбора дисциплин (34,7%), а также форма проведения занятий (подача материала) (26,3%) и большое количество повторяющегося материала (22,7%). Значительная доля студентов отметили, что их не устраивают пропорции теории и практики (21,5%), последовательность преподавания дисциплин (20,4%) и уровень (содержание) получаемых знаний (20,4%) (см. рис.3.3).

Студенты в свободной форме отметили, что их не устраивает в программе обучения (24 человека): наличие дисциплин, не связанных напрямую с профилем обучения («ненужных дисциплин»); один преподаватель ведет практически все дисциплины, отсутствие других преподавателей; большой объем работ (в том числе для самостоятельной работы); мало практических занятий.



Рис. 3.3 Распределение ответов респондентов на вопрос «Укажите, что Вас не устраивает в программе обучения?», %

В таблице 3.4 представлено распределение ответов на данный вопрос в разрезе структурных подразделений. Сравнительно больше не устраивает отсутствие возможности выбора дисциплин и балльно-рейтинговая система оценивания студентов института лингвистики (52,3% и 27,3% соответственно), отсутствие необходимых дисциплин и последовательность преподавания дисциплин – студентов ФФКиБЖД (21,2% и 30,3% соответственно); пропорции теории и практики – студентов ФМиЕН (26,7%); много повторяющегося учебного материала и форма проведения занятий – студентов колледжа МАГУ (35,8% и 37,7% соответственно), уровень получаемых знаний, умений, компетенций – студентов медицинского факультета (42,9%).

Таблица 3.4

Распределение ответов респондентов на вопрос «Укажите, что Вас не устраивает в программе обучения?» в разрезе структурных подразделений, %

	СГИ	ППИ	ИКИИП	Институт лингвистики	ФФКиБЖД	ФМиЕН	Юридический факультет	Медицинский факультет	Филиал МАГУ (г.Апатиты)	Колледж МАГУ	Филиал МАГУ (г.Кировск)
отсутствуют необходимые дисциплины	11,8	11,7	12,5	17,0	21,2	17,1	6,3	7,1	5,7	11,3	10,6
отсутствует возможность выбора дисциплин	41,2	36,4	35,2	52,3	36,4	31,4	37,5	7,1	30,7	34,0	25,7
много повторяющегося учебного материала	33,3	16,9	25,0	25,0	9,1	23,8	0,0	7,1	17,0	35,8	24,8
последовательность преподавания дисциплин	21,6	14,3	19,3	29,5	30,3	28,6	18,8	21,4	17,0	15,1	12,4
форма проведения занятий (подача материала)	11,8	24,7	26,1	26,1	9,1	29,5	12,5	57,1	33,0	37,7	23,9
пропорции теории и практики	21,6	18,2	13,6	21,6	24,2	26,7	18,8	21,4	20,5	22,6	24,8
уровень (содержание) получаемых знаний, умений, компетенций	9,8	18,2	23,9	20,5	12,1	22,9	6,3	42,9	25,0	24,5	17,7
балльно-рейтинговая система оценивания	7,8	11,7	6,8	27,3	21,2	18,1	12,5	14,3	13,6	24,5	23,9
другое	0,0	2,6	1,1	1,1	0,0	2,9	6,3	28,6	9,1	3,8	1,8
все устраивает	19,6	28,6	38,6	19,3	24,2	25,7	37,5	21,4	30,7	9,4	30,1

Большая часть студентов средних курсов (74,5%) хотели бы иметь возможность выстраивать собственную индивидуальную образовательную траекторию, выбирая дисциплины (в сумме первые два ответа). 7,1% опрошенных такая возможность не нужна (в сумме последние два ответа). Полученные результаты представлены на рис.3.4.

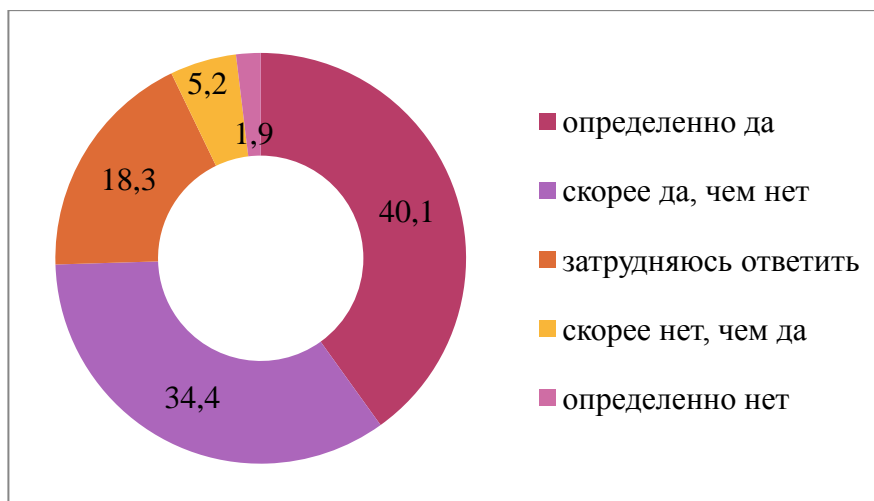


Рис. 3.4 Распределение ответов респондентов на вопрос «Хотели бы Вы иметь возможность выстраивать собственную индивидуальную образовательную траекторию, выбирая дисциплины?», %

На рисунке 3.5 представлено распределение ответов респондентов на данный вопрос в разрезе структурных подразделений. Сравнительно больше хотели бы выстраивать собственную индивидуальную образовательную траекторию студенты ФФКиБЖД (84,8% – сумма ответов «определенно да» и «скорее да, чем нет»), СГИ (84,3%) и института лингвистики (84,1%).

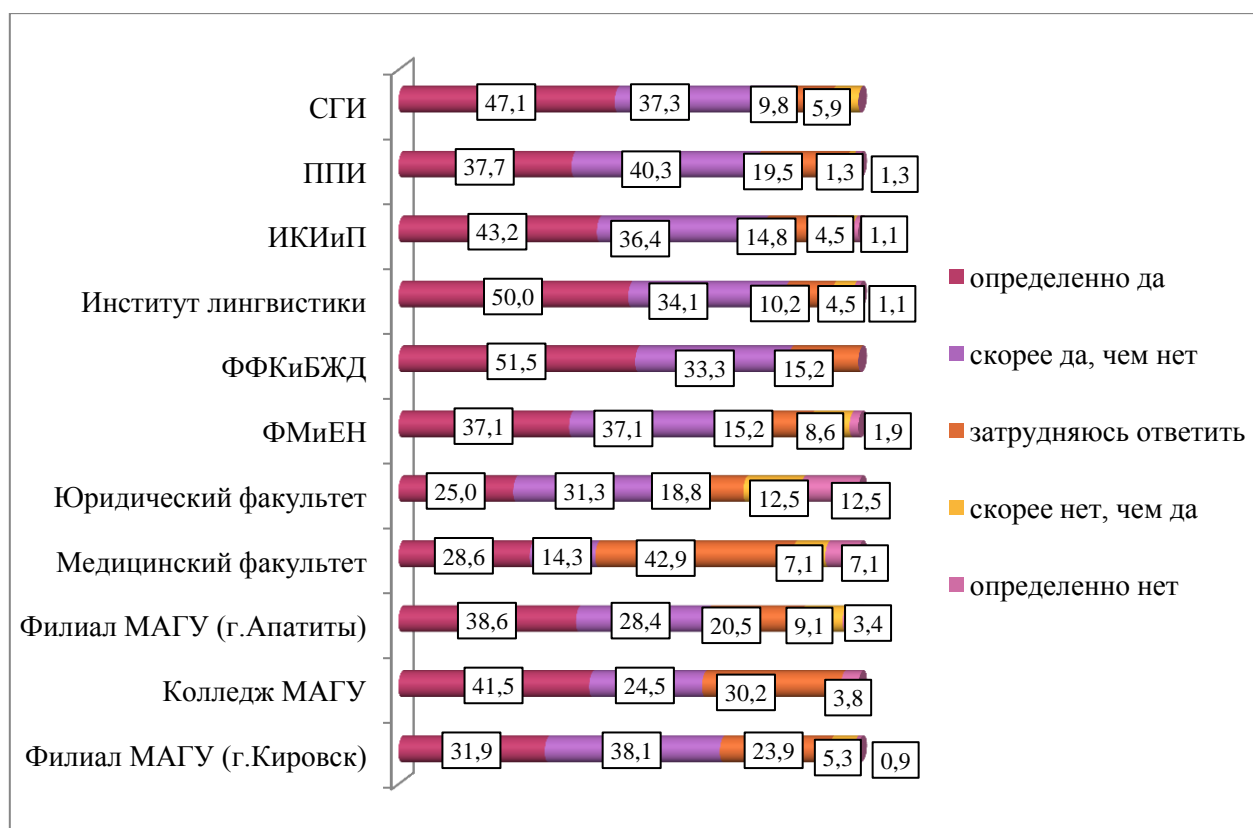


Рис. 3.5 Распределение ответов респондентов на вопрос «Хотели бы Вы иметь возможность выстраивать собственную индивидуальную образовательную траекторию, выбирая дисциплины?» в разрезе структурных подразделений, %

Студенты средних курсов в свободной форме высказали свои пожелания относительно качества преподавания в целом по своему направлению подготовки и отдельным дисциплинам в частности (65 человек). Респонденты высказали следующие пожелания: увеличить количество практических занятий, оптимизировать учебный план (убрать повторяющиеся дисциплины и дисциплины, не связанные с профилем обучения), а также повысить качество преподавания (заинтересованность в качественной подаче учебного материала) и увеличить количество предметов и учебных материалов, связанных с профилем обучения.

По результатам проведенного анализа отношения студентов средних курсов к учебному процессу в вузе можно сделать ряд основных выводов:

- Треть опрошенных студентов удовлетворена проведением лекционных и семинарских (практических) занятий почти по всем учебным дисциплинам, более четверти опрошенных – по большинству учебных дисциплин.

- Относительное большинство студентов отметили, что их устраивает то, как оценивается их учебная деятельность по большинству учебных дисциплин (36,9%) и почти по всем учебным дисциплинам (33,3%).

- Относительное большинство респондентов не устраивает отсутствие возможности выбора дисциплин (34,7%), а также форма проведения занятий (подача материала) (26,3%) и большое количество повторяющегося материала (22,7%).

- Большая часть студентов средних курсов хотели бы иметь возможность выстраивать собственную индивидуальную образовательную траекторию, выбирая дисциплины (74,5%).

4 Оценка внеучебных мероприятий, взаимодействия с сотрудниками учебного заведения и преподавателями, общая удовлетворенность обучением

В данном блоке будут рассмотрены следующие составляющие: удовлетворенность организацией различных внеучебных работ, удовлетворенность работой сотрудников МАГУ и преподавателей, а также общая удовлетворенность обучением в целом в данном учебном заведении и на данном направлении подготовки/специальности.

На рис. 4.1 отображено распределение ответов студентов средних курсов на вопрос о направлениях внеучебной работы, в которой они принимали участие. Значительная часть студентов отметили свое участие в культурно-массовых мероприятиях (46,6%), волонтерской деятельности (43,4%), научно-исследовательской деятельности (36,1%) и спортивной (32,9%).

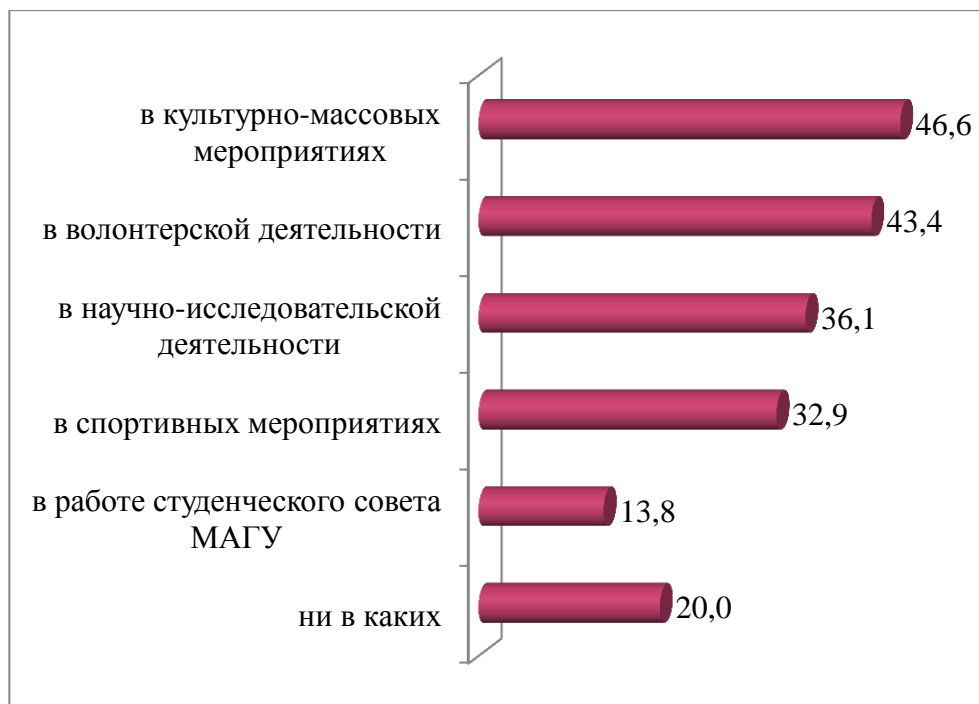


Рис. 4.1 Распределение ответов респондентов на вопрос «В каких направлениях внеучебной работы Вы принимали участие?», %

В таблице 4.1 представлено распределение ответов на данный вопрос в разрезе структурных подразделений. Сравнительно чаще принимали участие в научно-исследовательской деятельности студенты юридического факультета (75,0%); в спортивных (75,8%) и культурно массовых мероприятиях (60,6%), а также в работе студенческого совета МАГУ (21,2%) – студенты ФФКиБЖД; в волонтерской деятельности – студенты СГИ (78,4%).

Таблица 4.1

Распределение ответов респондентов на вопрос «В каких направлениях внеучебной работы Вы принимали участие?» в разрезе структурных подразделений, %

	СГИ	ППИ	ИКИиП	Институт лингвистики	ФФКиБЖД	ФМиЕН	Юридический факультет	Медицинский факультет	Филиал МАГУ (г. Апатиты)	Колледж МАГУ	Филиал МАГУ (г. Кировск)
в научно-исследовательской деятельности	31,4	41,6	46,6	51,1	42,4	29,5	75,0	35,7	34,1	7,5	28,3
в спортивных мероприятиях	35,3	24,7	30,7	23,9	75,8	21,0	25,0	35,7	37,5	37,7	39,8
в культурно-массовых мероприятиях	45,1	50,6	48,9	54,5	60,6	34,3	37,5	42,9	35,2	54,7	49,6
в работе студенческого совета МАГУ	13,7	16,9	17,0	9,1	21,2	10,5	18,8	7,1	9,1	11,3	18,6

	СГИ	ППИ	ИКИиП	Институт лингвистики	ФФКиБЖД	ФМиЕН	Юридический факультет	Медицинский факультет	Филиал МАГУ (г. Апатиты)	Колледж МАГУ	Филиал МАГУ (г. Кировск)
в волонтерской деятельности	78,4	48,1	53,4	58,0	45,5	40,0	56,3	35,7	31,8	26,4	23,9
в других	0,0	0,0	0,0	0,0	0,0	0,0	0,0	0,0	0,0	0,0	0,0
ни в каких	5,9	15,6	15,9	15,9	6,1	34,3	6,3	35,7	27,3	15,1	23,0

По данным рис. 4.2 можно отметить, что, студенты средних курсов в целом удовлетворены организацией всех направлений внеучебных работ: организацией спортивных мероприятий (4,47 балла), волонтерской деятельности (4,40 балла), культурно-массовых мероприятий (4,31 балла), работой студенческого совета МАГУ (4,25 балла) и научно-исследовательской деятельности (4,20 балла).

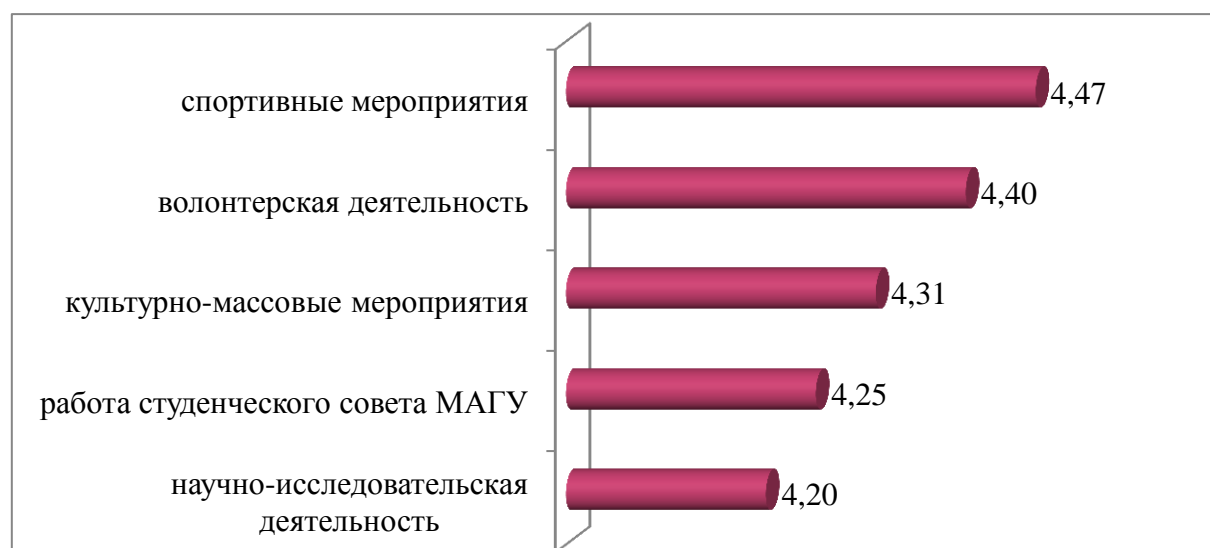


Рис. 4.2 Средняя оценка респондентов удовлетворенности организацией в вузе следующих направлений внеучебной работы (ср.знач.)

В таблице 4.2 представлено распределение ответов на данный вопрос в разрезе структурных подразделений. Сравнительно выше оценивают организацию научно-исследовательской деятельности работу студенческого совета МАГУ студенты ИКИиП (4,56 и 4,53 баллов); спортивных мероприятий и волонтерской деятельности – студенты СГИ (4,63 и 4,68 баллов соответственно); культурно-массовых мероприятий – студенты филиала МАГУ в г. Апатиты (4,49 балла); волонтерской деятельности – студенты юридического факультета (4,80 балла).

Таблица 4.2

Распределение ответов респондентов на вопрос «Оцените по 5-балльной шкале, насколько Вы в целом удовлетворены тем, как организованы в МАГУ следующие направления внеучебной работы» в разрезе структурных подразделений, %

	СГИ	ППИ	ИКИиП	Институт лингвистики	ФФКиБЖД	ФМиЕН	Юридический факультет	Медицинский факультет	Филиал МАГУ (г. Апатиты)	Колледж МАГУ	Филиал МАГУ (г. Кировск)
научно-исследовательская деятельность	4,42	4,07	4,56	4,25	4,17	4,16	4,47	3,14	4,08	4,09	4,06
спортивные мероприятия	4,63	4,44	4,60	4,51	4,41	4,46	4,56	4,17	4,44	4,34	4,41
культурно-массовые мероприятия	4,39	4,27	4,46	4,21	4,17	4,34	4,00	4,00	4,49	4,15	4,24
работа студенческого совета МАГУ	4,32	4,17	4,53	4,37	4,04	4,33	4,10	4,50	4,08	4,20	4,13
волонтерская деятельность	4,68	4,51	4,55	4,33	4,19	4,46	3,82	4,40	4,48	4,25	4,17

Студенты средних курсов в свободной форме высказали свои пожелания относительно организации внеучебной работы (40 человек). Однако среди тех, кто высказал конкретные пожелания, самыми распространенными ответами стали: разнообразить перечень мероприятий, увеличить частоту проведения мероприятий и необходимость финансовой поддержки внеучебных направлений со стороны вуза, а также наладить систему оповещений о мероприятиях для всех студентов.

На рис.4.3 представлено распределение степени удовлетворенности студентов в целом отношением преподавателей к их группе. Большинство обучающихся (76,6%) удовлетворено отношением преподавателей к их группе (в сумме первые два ответа). Только 5,9% респондентов не удовлетворены отношением преподавателей к их группе (в сумме последние два ответа).

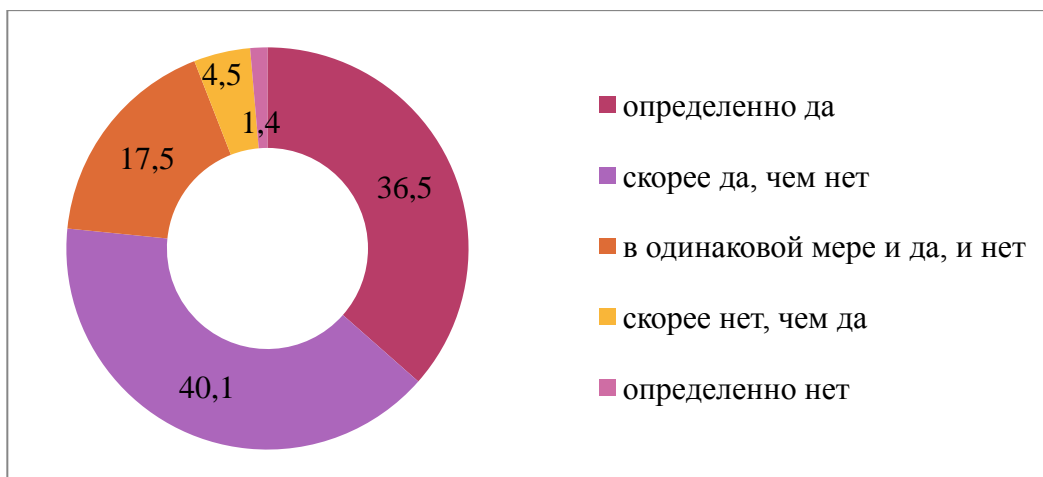


Рис. 4.3 Распределение ответов респондентов на вопрос «Удовлетворены ли Вы в целом отношением преподавателей к студентам Вашей группы?», %

В таблице 4.3 представлено распределение ответов на данный вопрос в разрезе структурных подразделений. Стоит отметить, что отношением преподавателей к студентам удовлетворены обучающиеся всех структурных подразделений. Сравнительно больше удовлетворены отношением преподавателей в целом студенты юридического факультета (93,8% – сумма вариантов ответа «определенно да» и «скорее да, чем нет») и СГИ (90,2%).

Таблица 4.3

Распределение ответов респондентов на вопрос «Удовлетворены ли Вы в целом отношением преподавателей к студентам Вашей группы?» в разрезе структурных подразделений, %

	СГИ	ППИ	ИКИиП	Институт лингвистики	ФФКиБЖД	ФМиЕН	Юридический факультет	Медицинский факультет	Филиал МАГУ (г. Апатиты)	Колледж МАГУ	Филиал МАГУ (г. Кировск)
определенно да	51,0	35,1	53,4	31,8	54,5	31,4	56,3	7,1	34,1	13,2	34,5
скорее да, чем нет	39,2	48,1	34,1	48,9	30,3	47,6	37,5	50,0	31,8	45,3	31,9
в одинаковой мере и да, и нет	9,8	13,0	11,4	11,4	15,2	15,2	0,0	35,7	23,9	34,0	23,9
скорее нет, чем да	0,0	1,3	1,1	4,5	0,0	5,7	6,3	7,1	9,1	3,8	8,0
определенно нет	0,0	2,6	0,0	3,4	0,0	0,0	0,0	0,0	1,1	3,8	1,8

Респонденты в среднем высоко оценили степень оперативности и результативности реагирования следующих сотрудников вуза на запросы обучающихся: студенческий офис (4,50 и 4,55 баллов соответственно); кафедра (4,52 и 4,52 баллов); директорат/деканат/руководство филиала/руководство колледжа (4,48 и 4,48) (см. рис.4.4).

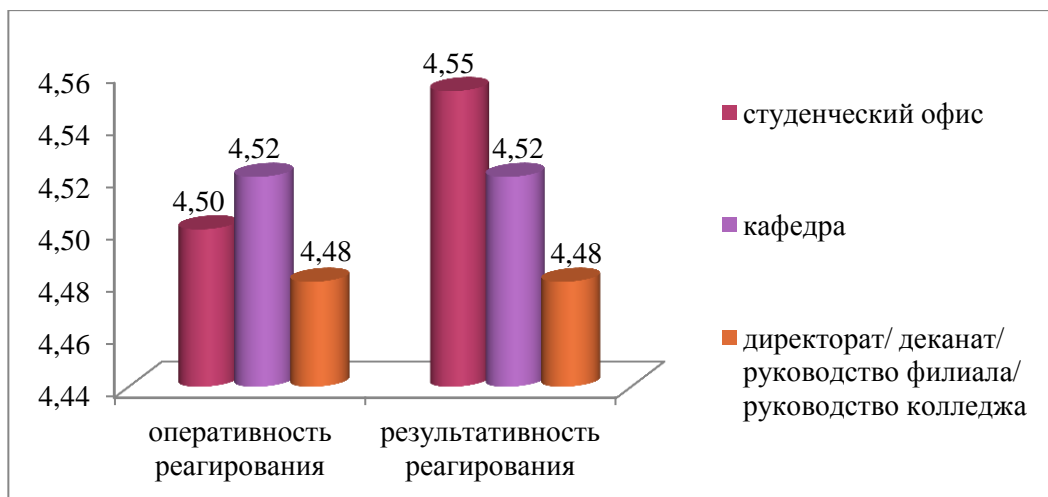


Рис. 4.4 Оценка оперативности и результативности реагирования сотрудников вуза на запросы обучающихся, %

В таблице 4.1 представлено распределение средних оценок респондентов оперативности и результативности реагирования сотрудников МАГУ на запросы обучающихся. Стоит отметить, что все структурные подразделения в среднем высоко оценивают данные показатели.

**Таблица 4.1
Распределение средних значений оценки респондентов оперативности и результативности реагирования на запросы (кафедры, директората/ деканата/ руководства филиала и колледжа, студенческого офиса) в разрезе структурных подразделений**

		студенческий офис	кафедра	Директорат /деканат
СГИ	оперативность	4,72	4,74	4,74
	результативность	4,69	4,78	4,74
ППИ	оперативность	4,41	4,35	4,27
	результативность	4,42	4,34	4,31
ИКИиП	оперативность	4,59	4,73	4,67
	результативность	4,68	4,76	4,81
Институт лингвистики	оперативность	4,61	4,69	4,65
	результативность	4,71	4,66	4,61
ФФКиБЖД	оперативность	4,58	4,61	4,47
	результативность	4,55	4,77	4,57
ФМиЕН	оперативность	4,42	4,62	4,61
	результативность	4,52	4,59	4,57
Юридический факультет	оперативность	4,50	4,75	4,67
	результативность	4,57	4,62	5,00
Медицинский	оперативность	4,42	3,82	3,22

		студенческий офис	кафедра	Директорат /деканат
факультет	результативность	4,42	3,64	3,11
Филиал МАГУ в г.Апатиты	оперативность		4,65	4,48
	результативность		4,61	4,33
Колледж МАГУ	оперативность	3,77	4,23	4,27
	результативность	3,96	4,06	4,29
Филиал МАГУ (г.Кировск)	оперативность		3,97	4,26
	результативность		4,09	4,26

Обучающиеся также в целом удовлетворены доброжелательностью и вежливостью следующих сотрудников МАГУ: сотрудников директората/ деканата/ руководства филиала/ руководство колледжа (4,57 балла); сотрудников кафедры (4,57 балла); сотрудников студенческого офиса (4,52 балла); преподавателей (4,29 балла) (см. рис.4.5).

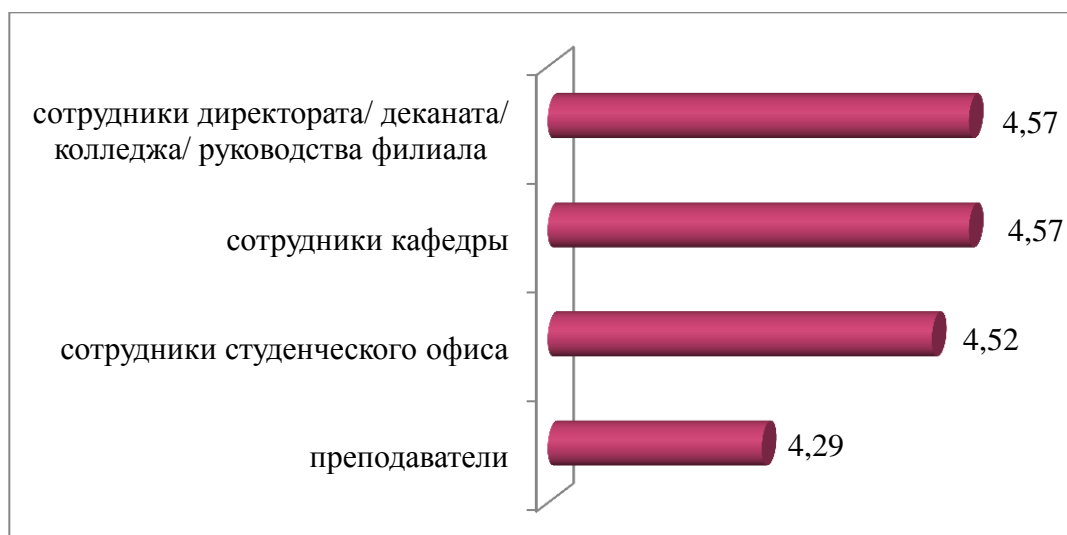


Рис. 4.5 Степень удовлетворенности доброжелательностью и вежливостью преподавателей и сотрудников МАГУ (ср.знач.)

Стоит отметить, что студенты всех структурных подразделений удовлетворены доброжелательностью и вежливостью сотрудников и преподавателей МАГУ. В разрезе структурных подразделений сравнительно больше удовлетворены доброжелательностью и вежливостью сотрудников и преподавателей студенты СГИ и ИКИиП (см. рис.4.6).

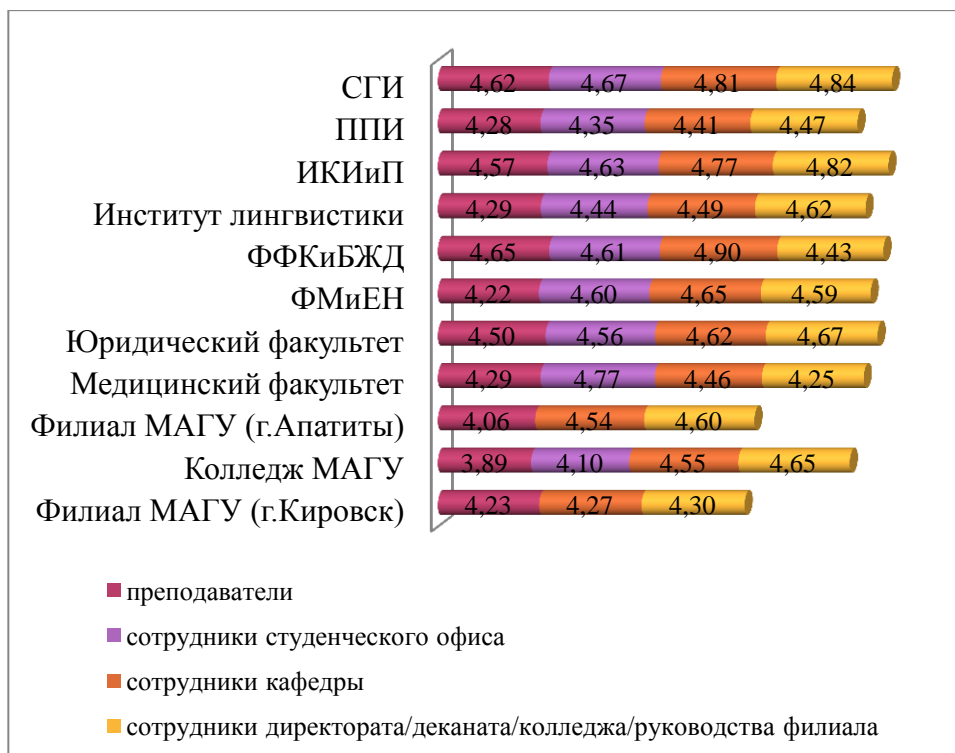


Рис. 4.6 Удовлетворенность респондентов доброжелательностью и вежливостью преподавателей и сотрудников МАГУ в разрезе структурных подразделений (ср.знач.)

По данным на рис.4.7 стоит отметить, что студенты в целом удовлетворены обучением в данной организации и на данном направлении подготовки/ специальности (4,17 и 4,16 баллов).

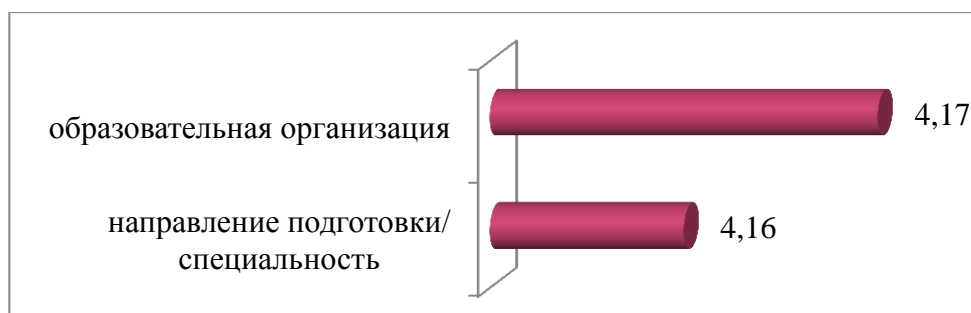


Рис. 4.7 Степень удовлетворенности в целом обучением в данном вузе и на данном направлении подготовки (ср.знач.)

При сравнении полученных данных по структурным подразделениям можно сделать следующие выводы: в большей степени удовлетворены обучением в МАГУ студенты ИКИиП и ФФКиБЖД (4,46 и 4,44 баллов). Направлением подготовки в большей степени удовлетворены также студенты ФФКиБЖД и СГИ (4,56 и 4,51 баллов) (см.рис.4.8).

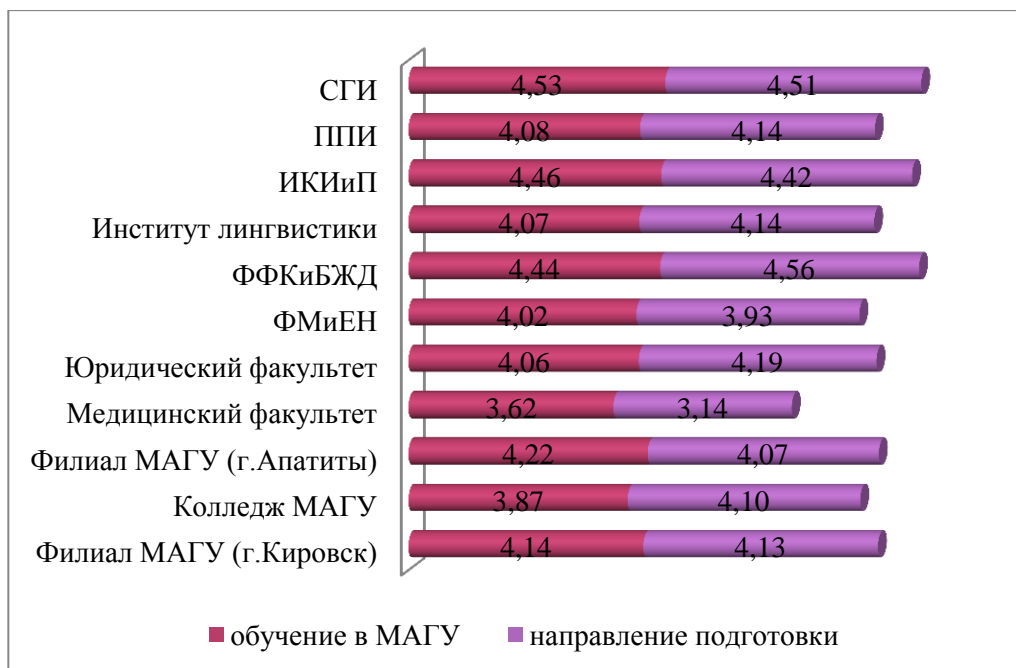


Рис. 4.8 Удовлетворенность респондентов в целом обучением в данном вузе и на данном направлении подготовки в разрезе структурных подразделений (ср.знач.)

По результатам проведенного анализа отношения студентов к сотрудникам вуза и преподавателям, а также к внеучебным мероприятиям, можно отметить следующее:

- Значительная часть студентов отметили свое участие в культурно-массовых мероприятиях (46,6%), волонтерской деятельности (43,4%), научно-исследовательской деятельности (36,1%) и спортивной (32,9%).
- Студенты средних курсов в целом удовлетворены организацией всех направлений внеучебных работ, в особенности организацией спортивных мероприятий (4,47 балла).
- Большинство обучающихся (76,6%) удовлетворено отношением преподавателей к их группе.
- Степень оперативности и результативности реагирования сотрудников МАГУ на запросы обучающихся респонденты оценили в среднем как высокую.
- Обучающиеся также в целом удовлетворены доброжелательностью и вежливостью следующих сотрудников директората/ деканата/ руководства филиала/ руководство колледжа (4,57 балла); сотрудников кафедры (4,57); сотрудников студенческого офиса (4,52); преподавателей (4,29).

- В целом студенты удовлетворены обучением в данной организации и на данном направлении подготовки/специальности (4,17 и 4,16).

ЗАКЛЮЧЕНИЕ

По итогам проведенного исследования были получены следующие результаты и сделаны соответствующие выводы.

Относительное большинство студентов средних курсов выполняет практически все домашние задания (49,6%). Треть опрошенных респондентов выполняют большую часть домашних заданий (31,3%).

Относительное большинство студентов средних курсов отмечает, что практически не пропускает занятия (45,0%). Более трети студентов пропускает меньшую часть занятий (40,5%). Основная причина пропусков занятий у относительного большинства респондентов связана с работой (графиком работы) (44,2%). Каждый четвертый опрошенный студент пропускает занятия из-за физических недомоганий (болезней) (25,1%).

Большинство респондентов пользуется ЭИОС (81,0%), а также около трети респондентов пользуется ЭБС (30,2%). Самыми относительно удобными в использовании сервисами являются абонемент библиотеки, ЭИОС и читальный зал библиотеки и ЭБС.

Большинство студентов, отметили, что для более удобного использования ЭИОС и ЭБС, необходимо улучшить интерфейс сайтов (в том числе дизайн), навигацию по ним, а также улучшить работу сайтов, чтобы загрузка происходила быстрее и сервер выдерживал соответствующую нагрузку.

Большинство студентов отметили необходимость в улучшении оснащённости помещений МАГУ техникой (в том числе компьютерной техникой, проекторами и т.п.) (50,6%), а также работы Wi-Fi в учебных корпусах (49,7%).

Студенты средних курсов отмечают, что информация на официальном сайте образовательной организации в целом доступна и удобна в использовании. Значительная часть респондентов (39,8%) отметила необходимость размещения на официальном сайте образовательной организации раздела «Часто задаваемые вопросы».

Респондентов в целом устраивают следующие условия в вузе: наличие и понятность навигации внутри организации (4,18 балла), транспортная доступность (3,96 балла), санитарное состояние помещений организации (3,85 балла) и наличие и доступность санитарно-гигиенических помещений (3,69)

Большинство участников опроса считает, что в МАГУ обеспечены возможности предоставления образовательных услуг в дистанционном режиме (52,9%), также респонденты отмечают наличие дублирования надписей, знаков и иной текстовой и графической информации знаками, выполненными рельефно-точечным шрифтом Брайля (47,5%). Значительная часть студентов отметили отсутствие

выделенных стоянок для автотранспортных средств инвалидов (20,0%) и дверных проемов (19,3%), а также отсутствие специально-оборудованных санитарно-гигиенических помещений (19,1%).

Треть опрошенных студентов удовлетворена проведением лекционных и семинарских (практических) занятий почти по всем учебным дисциплинам и по большинству учебных дисциплин.

Относительное большинство студентов отметили, что их устраивает то, как оценивается их учебная деятельность по большинству учебных дисциплин (36,9%) и почти по всем учебным дисциплинам (33,3%).

Относительное большинство студентов средних курсов не устраивает отсутствие возможности выбора дисциплин (34,7%), а также форма проведения занятий (подача материала) (26,3%) и большое количество повторяющегося материала (22,7%). Большая часть студентов средних курсов хотели бы иметь возможность выстраивать собственную индивидуальную образовательную траекторию, выбирая дисциплины (74,5%).

Относительное большинство респондентов хотели бы увеличить количество практических занятий, оптимизировать учебный план (убрать повторяющиеся дисциплины и дисциплины, не связанные с профилем обучения), а также повысить качество преподавания (заинтересованность в качественной подаче учебного материала) и увеличить количество предметов и учебных материалов, связанных с профилем обучения.

Значительная часть студентов отметили свое участие в культурно-массовых мероприятиях (46,6%), волонтерской деятельности (43,4%), научно-исследовательской деятельности (36,1%) и спортивной (32,9%). Студенты средних курсов в целом удовлетворены организацией всех направлений внеучебных работ: организацией спортивных мероприятий (4,47 балла), волонтерской деятельности (4,40 балла), культурно-массовых мероприятий (4,31 балла), работой студенческого совета МАГУ (4,25 балла) и научно-исследовательской деятельности (4,20 балла).

Большинство обучающихся (76,6%) удовлетворено отношением преподавателей к их группе. Степень оперативности и результативности реагирования сотрудников МАГУ на запросы обучающихся респонденты оценили в среднем как высокую. Обучающиеся также в целом удовлетворены доброжелательностью и вежливостью следующих сотрудников директората/ деканата/ руководства филиала/ руководство колледжа (4,57 балла); сотрудников кафедры (4,57 балла); сотрудников студенческого офиса (4,52 балла); преподавателей (4,29 балла).

В целом студенты удовлетворены обучением в данной организации и на данном направлении подготовки/специальности (4,17 и 4,16 баллов).

ПРИЛОЖЕНИЯ

Приложение 1

Одномерные частотные распределения по вопросам анкеты

Уважаемый студент МАГУ!

Просим Вас принять участие в опросе, посвященном изучению оценки качества подготовки обучающихся МАГУ. Анкета является анонимной, полученная информация будет использована только в обобщенном виде.

1 Укажите Ваш пол:

	Частота	%
мужской	268	36,9
женский	458	63,1
Всего	726	100,0

2 Ваш курс обучения:

	Частота	%
2 курс	352	48,5
3 курс	283	39,0
4 курс	84	11,6
5 курс	7	1,0
Всего	726	100,0

3 Ваше структурное подразделение:

	Частота	%
Социально-гуманитарный институт	51	7,0
Психолого-педагогический институт	77	10,6
Институт креативных индустрий и предпринимательства	88	12,1
Институт лингвистики	88	12,1
Факультет физической культуры и безопасности жизнедеятельности	33	4,5
Факультет математических и естественных наук	105	14,5
Юридический факультет	16	2,2
Медицинский факультет	14	1,9
Филиал МАГУ (г.Апатиты)	88	12,1
Колледж МАГУ	53	7,3
Филиал МАГУ (г.Кировск)	113	15,6
Всего	726	100,0

4 Ваше направление подготовки / специальность:

Социально-гуманитарный институт		
	Частота	%
Социальная работа. Социальное обслуживание населения	19	37,3
Организация работы с молодежью. Технологии реализации молодежной политики	9	17,6
Педагогическое образование. История. Право	15	29,4
Педагогическое образование. История. Обществознание	8	15,7
Всего	51	100,0
Психолого-педагогический институт		
	Частота	%
Психолого-педагогическое образование. Психология образования	26	33,8
Специальное (дефектологическое) образование. Логопедия	19	24,7
Педагогическое образование. Дошкольное образование. Дополнительное образование (английский язык)	10	13,0
Педагогическое образование. Начальное образование. Тьюторство	22	28,6
Всего	77	100,0
Институт креативных индустрий и предпринимательства		
	Частота	%
Экономика. Финансы и кредит	13	14,8
Менеджмент. Логистика и управление предприятием	26	29,5
Педагогическое образование. Экономика. География	12	13,6
Педагогическое образование. Художественное образование. Дизайн	9	10,2
Сервис. Сервис в индустрии гостеприимства и общественного питания	6	6,8
Туризм. Технология и организация туроператорских и турагентских услуг	8	9,1
Педагогическое образование. Дизайн. Технология	7	8,0
Дизайн. Дизайн среды	7	8,0
Всего	88	100,0
Институт лингвистики		
	Частота	%
Педагогическое образование. Русский язык. Литература	35	39,8
Педагогическое образование. Английский язык. Немецкий язык	27	30,7
Педагогическое образование. Английский язык. Второй иностранный язык	8	9,1
Педагогическое образование. Раннее обучение иностранным языкам. Теория и методика русского как иностранного	7	8,0
Лингвистика. Перевод и переводоведение	11	12,5
Всего	88	100,0

Факультет физической культуры и безопасности жизнедеятельности		
	Частота	%
Педагогическое образование. Физическая культура. Безопасность жизнедеятельности	33	100,0
Всего	33	100,0
Факультет математических и естественных наук		
	Частота	%
Прикладная математика и информатика. Управление данными и машинное обучение	7	6,7
Прикладная математика и информатика. Системное программирование и компьютерные технологии	8	7,6
Информатика и вычислительная техника. Виртуальные технологии и дизайн	16	15,2
Информатика и вычислительная техника. Технологии разработки мобильных приложений	14	13,3
Информатика и вычислительная техника. Автоматизированные системы обработки информации и управления	10	9,5
Экология и природопользование. Экологическая безопасность	4	3,8
Экология и природопользование. Экологическая безопасность и природопользование	7	6,7
Биология. Биохимия	6	5,7
Педагогическое образование. Биология. Химия	6	5,7
Педагогическое образование. Математика. Информатика	8	7,6
Педагогическое образование. Математика. Физика	19	18,1
Всего	105	100,0
Юридический факультет		
	Частота	%
Юриспруденция. Гражданско-правовой / Уголовно-правовой	12	75,0
Юриспруденция. Гражданско-правовой	4	25,0
Всего	16	100,0
Медицинский факультет		
Лечебное дело	14	100,0
Всего	14	100,0
Филиал МАГУ (г. Апатиты)		
	Частота	%
Геология. Геофизика	6	6,8
Биология. Биофизика	11	12,5
Информационные системы и технологии. Программно-аппаратные комплексы	22	25,0
Электроэнергетика и электротехника. Высоковольтные электроэнергетика и электротехника	7	8,0
Ядерная энергетика и теплофизика. Теплофизика	5	5,7

Экономика. Экономика и управление на предприятии минерально-сырьевого комплекса	4	4,5
Социология. Социологическая экспертиза и консалтинг для системообразующих предприятий АЗРФ	9	10,2
Горное дело. Подземная разработка рудных месторождений	4	4,5
Горное дело. Обогащение полезных ископаемых	10	11,4
Физические процессы горного или нефтегазового производства (Физические процессы горного производства)	10	11,4
Всего	88	100,0
Колледж МАГУ		
	Частота	%
Право и организация социального обеспечения (на б.9 кл.)	16	30,2
Информационные системы и программирование (на б.9 кл.)	0	0,0
Земельно - имущественные отношения (на б. 9 кл.)	9	17,0
Финансы (на б. 9 кл.)	8	15,1
Дизайн (по отраслям) (на б. 9 кл.)	15	28,3
Дизайн (по отраслям) (на б. 11 кл.)	5	9,4
Всего	53	100,0
Филиал МАГУ (г. Кировск)		
	Частота	%
Программирование в компьютерных системах	15	13,3
Информационные системы и программирование	7	6,2
Электроснабжение (по отраслям)	15	13,3
Техническая эксплуатация и обслуживание электрического и электромеханического оборудования (по отраслям)	17	15,0
Монтаж, техническое обслуживание и ремонт промышленного оборудования (по отраслям)	7	6,2
Техническое обслуживание и ремонт систем вентиляции и кондиционирования	16	14,2
Маркшейдерское дело	9	8,0
Подземная разработка месторождений полезных ископаемых	17	15,0
Обогащение полезных ископаемых	2	1,8
Гостиничное дело	8	7,1
Всего	113	100,0

5 Оцените, пожалуйста, Вашу успеваемость в среднем (за последние 2 семестра):

	Частота	%
отлично	128	17,6
отлично и хорошо	262	36,1
хорошо	109	15,0
хорошо и удовлетворительно	145	20,0
удовлетворительно	82	11,3
Всего	726	100,0

6 Сколько у Вас академических задолженностей в настоящее время?

	Частота	%
нет задолженностей	476	65,6
1-2	102	14,0
3-5	83	11,4
6-10	40	5,5
11 и более	25	3,4
Всего	726	100,0

7 Как вы подходите к выполнению домашних заданий в течение учебного семестра?

	Частота	%
выполняю практически все задания	360	49,6
выполняю большую часть заданий	227	31,3
выполняю около половины заданий	96	13,2
выполняю меньшую часть заданий	36	5,0
практически не выполняю все задания	7	1,0
Всего	726	100,0

8 Как часто Вы пропускаете занятия?

	Частота	%
практически не пропускаю занятия	327	45,0
пропускаю меньшую часть занятий	294	40,5
пропускаю около половины занятий	68	9,4
пропускаю большую часть занятий	27	3,7
пропускаю практически все занятия	10	1,4
Всего	726	100,0

9 Укажите, пожалуйста, с чем чаще всего связаны пропуски занятий? (выберите ОДИН наиболее подходящий вариант)

	Частота	%
с работой (графиком работы)	321	44,2
с физическими недомоганиями (болезнями)	182	25,1
с семейными обстоятельствами	110	15,2
с увлечениями, не связанными с направлением подготовки/ получаемой специальностью	79	10,9
другое	28	3,9
не пропускаю занятия	6	0,8
Всего	726	100,0

10 Какими сервисами, имеющимися в МАГУ, Вы периодически пользуетесь? (укажите ВСЕ подходящие варианты ответа)

	Частота	%
ЭИОС	588	81,0
ЭБС	219	30,2
компьютерные классы	206	28,4
абонемент библиотеки	98	13,5
учебные лаборатории	82	11,3
читальный зал библиотеки	62	8,5
Всего	1255	172,9

11 Оцените степень удобства использования данных сервисов по 5-балльной шкале (где 1-очень неудобно, 5 –очень удобно, 0 – затрудняюсь ответить). Дайте ОДИН ответ по каждой строке:

	Среднее значение
абонемент библиотеки	4,10
ЭИОС	4,06
читальный зал библиотеки	4,04
ЭБС	4,00
компьютерные классы	3,97
учебные лаборатории	3,93

12 Оцените по 5-балльной шкале, насколько Вас устраивают учебно-методические материалы и литература, которые имеются в данных сервисах МАГУ (где 1-полностью НЕ устраивают, 5 –полностью устраивают, 0 – затрудняюсь ответить) Дайте ОДИН ответ по каждой строке:

	Среднее значение
литература в ЭБС	4,19
материалы в ЭИОС	4,16
литература на абонементе библиотеки	4,15
литература в читальном зале библиотеки	4,13

13 Выскажите Ваши пожелания по использованию или развитию данных сервисов: ЭИОС, ЭБС, библиотеки. Уточните, к какому сервису относится ваше пожелание.

получено 66 ответов

14 Оцените Вашу удовлетворенность состоянием (в т.ч. оснащенностью) следующих помещений МАГУ по 5-балльной шкале (где 1-полностью не удовлетворяет, а 5-полностью удовлетворяет, 0 – затрудняюсь ответить)

	Среднее значение
спортзалы	4,11
читальные залы библиотек	4,10
учебные лаборатории	4,00
компьютерные классы	3,93
учебные аудитории	3,88

15 Что необходимо улучшить в помещениях МАГУ, по Вашему мнению?

	Частота	%
оснащенность помещений техникой	367	50,6
работу Wi-Fi в учебных корпусах	360	49,7
доступность помещений для самостоятельной работы	306	42,2
оснащенность спортзалов инвентарем	219	30,2
работу сети «Интернет» в компьютерных классах	202	27,9
другое	52	7,2
ничего	10	1,4
Всего	1516	209,1

16 Оцените по 5-балльной шкале доступность (удобство пользования) следующей информации на официальном сайте МАГУ (филиала МАГУ) (где 1-совсем не доступно (неудобно), а 5-абсолютно доступно (удобно), 0-затрудняюсь ответить). Дайте ОДИН ответ по каждой строке.

	Среднее значение
сведения о контактных телефонах структурных подразделений	4,41
сведения об адресах электронной почты	4,40
сведения об электронных сервисах, получение консультации	4,23

17 Отметьте, что, на Ваш взгляд, необходимо дополнительно разместить на официальном сайте МАГУ (филиала МАГУ) (возможно несколько вариантов ответа)

	Частота	%
раздел: «Часто задаваемые вопросы»	289	39,8
раздел с анкетой для опроса пользователей сайта о качестве оказания услуг	113	15,6
другое	15	2,1
ничего дополнительного не нужно	377	51,9
Всего	794	109,4

18 Оцените по 5-балльной шкале, в какой мере Вас устраивают следующие условия в МАГУ (где 1-полностью не устраивают, а 5-полностью устраивают, 0-затрудняюсь ответить)

	Среднее значение
наличие и понятность навигации внутри организации	4,18
транспортная доступность	3,96
санитарное состояние помещений организации	3,85
наличие и доступность санитарно-гигиенических помещений	3,69
наличие зон отдыха (ожидания)	3,20

19 Какие нижеперечисленные условия есть в МАГУ для обеспечения комфорта инвалидам и лицам с ограниченными возможностями, по Вашему мнению? Дайте ОДИН ответ по каждой строке

	%		
	есть	нет	не знаю
оборудование входных групп пандусами	43,0	16,1	40,9
наличие выделенных стоянок для автотранспортных средств инвалидов	23,0	20,0	57,0
наличие расширенных дверных проемов	38,0	19,3	42,7
наличие сменных кресел-колясок	39,7	11,6	48,8
наличие специально оборудованных санитарно-гигиенических помещений	32,2	19,1	48,6
дублирование для инвалидов по слуху и зрению звуковой и зрительной информации	31,3	14,9	53,9
дублирование надписей, знаков и иной текстовой и графической информации знаками, выполненными рельефно-точечным шрифтом Брайля	47,5	10,6	41,9
наличие альтернативной версии сайта МАГУ для инвалидов по зрению	43,9	4,4	51,7
наличие возможности предоставления образовательных услуг в дистанционном режиме	52,9	3,6	43,5

20 Оцените, насколько Вы удовлетворены в целом проведением лекционных и семинарских (практических) занятий? *Дайте ОДИН ответ по каждому столбцу:*

	лекционные занятия		семинарские (практические) занятия	
	Частота	%	Частота	%
удовлетворен(а) почти по всем учебным дисциплинам	257	35,4	244	33,6
удовлетворен(а) по большинству учебных дисциплин	200	27,5	200	27,5
удовлетворен(а) по половине учебных дисциплин	127	17,5	132	18,2
удовлетворен(а) по меньшей части учебных дисциплин	50	6,9	54	7,4
не удовлетворен(а) практически по всем учебным дисциплинам	28	3,9	22	3,0
затрудняюсь ответить	64	8,8	74	10,2
Всего	726	100,0	726	100,0

21 Устраивает ли Вас то, как оценивается Ваша учебная деятельность в баллах?

	Частота	%
да, почти по всем учебным дисциплинам	242	33,3
да, по большинству учебных дисциплин	268	36,9
по половине учебных дисциплин	99	13,6
по меньшей части учебных дисциплин	41	5,6
нет, практически ни по каким учебным дисциплинам	17	2,3
затрудняюсь ответить	59	8,1
Всего	726	100,0

22 Укажите, что Вас не устраивает в программе обучения? *(возможно несколько вариантов ответа)*

	Частота	%
отсутствует возможность выбора дисциплин	252	34,7
форма проведения занятий (подача материала)	191	26,3
много повторяющегося учебного материала	165	22,7
пропорции теории и практики	156	21,5
последовательность преподавания дисциплин	148	20,4
уровень (содержание) получаемых знаний, умений, компетенций	148	20,4
балльно-рейтинговая система оценивания	125	17,2
отсутствуют необходимые дисциплины	91	12,5
другое	24	3,3
все устраивает	193	26,6
Всего	1493	205,6

23 Хотели бы Вы иметь больше возможностей выстраивать собственную индивидуальную образовательную траекторию, выбирая дисциплины (модули, элективные дисциплины)?

	Частота	%
определенно да	291	40,1
скорее да, чем нет	250	34,4
затрудняюсь ответить	133	18,3
скорее нет, чем да	38	5,2
определенно нет	14	1,9
Всего	726	100,0

24 Выскажите свои пожелания относительно качества преподавания в целом по Вашему направлению подготовки / специальности и отдельным дисциплинам в частности (укажите полное название дисциплины).

получено 65 ответов

25 В каких направлениях внеучебной работы Вы принимали участие? (возможно несколько вариантов ответа)

	Частота	%
в культурно-массовых мероприятиях	338	46,6
в волонтерской деятельности	315	43,4
в научно-исследовательской деятельности	262	36,1
в спортивных мероприятиях	239	32,9
в работе студенческого совета МАГУ	100	13,8
ни в каких	145	20,0
Всего	1399	192,7
в культурно-массовых мероприятиях	338	46,6

26 Оцените по 5-балльной шкале, насколько Вы в целом удовлетворены тем, как организованы в МАГУ следующие направления внеучебной работы (где 1-совсем не удовлетворены, 5 – вполне удовлетворены, а 0-затрудняюсь ответить). Дайте ОДИН ответ по каждой строке:

	Среднее значение
спортивные мероприятия	4,47
волонтерская деятельность	4,40
культурно-массовые мероприятия	4,31
работа студенческого совета МАГУ	4,25
научно-исследовательская деятельность	4,20

27 Выскажите Ваши пожелания по организации внеучебной работы:

получено 40 ответов

28 Удовлетворены ли Вы в целом отношением преподавателей к студентам Вашей группы?

	Частота	%
определенно да	265	36,5
скорее да, чем нет	291	40,1
в одинаковой мере и да, и нет	127	17,5
скорее нет, чем да	33	4,5
определенно нет	10	1,4
Всего	726	100,0

29 Оцените оперативность и результативность реагирования на Ваши запросы (на кафедру, в директорат/деканат/руководство филиала/руководство колледжа, в студенческий офис) по 5-балльной шкале (где 1 - очень низкая, 5 – очень высокая, 0-затрудняюсь ответить)

	Среднее значение	
	оперативность реагирования	результативность реагирования
студенческий офис	4,50	4,55
кафедра	4,52	4,52
директорат / деканат / руководство филиала / руководство колледжа	4,48	4,48

30 Оцените Вашу удовлетворенность доброжелательностью и вежливостью преподавателей и сотрудников МАГУ по 5-балльной шкале (где 1-совсем не удовлетворяет, а 5-полностью удовлетворяет, 0-затрудняюсь ответить)

	Среднее значение
сотрудники директората/ деканата/ колледжа/ руководство филиала	4,57
сотрудники кафедры	4,57
сотрудники студенческого офиса	4,52
преподаватели	4,29

31 Оцените по 5-балльной шкале, насколько Вы удовлетворены в целом обучением в МАГУ и на данном направлении подготовки/специальности? (где 1-совсем не удовлетворены, 5 – абсолютно удовлетворены, 0 – затрудняюсь ответить)

	Среднее значение
образовательная организация	4,17
направлении подготовки / специальность	4,16

Спасибо за участие!